



1

Environnement socioéconomique – Sommaire

- Le projet continuera à fournir d'importantes possibilités et des avantages considérables aux Inuits.
- Baffinland est un exploitant d'expérience, qui a appris bon nombre de leçons précieuses et qui s'améliore continuellement.
- Les effets néfastes sont peu significatifs.
- Différentes mesures d'amélioration des avantages et mesures d'atténuation sont en place.
- La pratique de la gestion adaptative sera poursuivie.

2

Survol de la présentation

- Possibilités et avantages
- Consultations publiques et connaissances inuites
- Description de l'évaluation des effets
- Programmes de surveillance et de suivi
- Résumé de l'examen technique
- Conditions du certificat de projet
- Conclusion



3

3

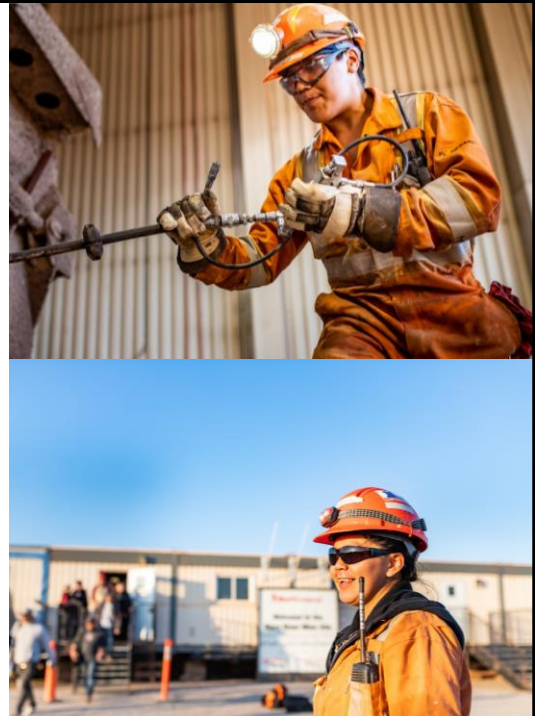


Possibilités et avantages

4

Emploi d'Inuits à Mary River

- Plus de 400 Inuits employés au projet
- Plus de 1,9 million d'heures de travail réalisées par des Inuits sur le projet
- Depuis 2014, Baffinland a versé une masse salariale de près de 52 millions de dollars aux Inuits.
- Plus de 50 000 heures de formation suivies par des Inuits
- 1,5 million de dollars par année consacrés à la formation inuite pendant dix ans
- 10 millions de dollars pour un centre de formation à Pond Inlet
- 170 000 \$ en bourses d'études à 34 Inuits depuis 2014
- Nouveaux programmes de formation Q-STEP

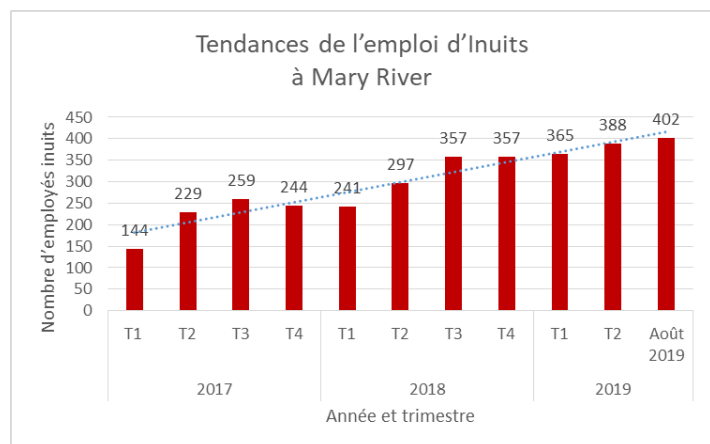


5

Emploi d'Inuits à Mary River

Nombre d'employés inuits (août 2019) :

- 59 à Arctic Bay
- 58 à Clyde River
- 62 à Hall Beach
- 44 à Igloolik
- 63 à Pond Inlet



6

6

Occasions d'affaires pour les Inuits

- Plus d'un milliard de dollars versés en contrats à des entreprises et à des coentreprises inuites depuis le début du projet
- Versement annuel de 275 000 \$ par année au Fonds de démarrage de capacité commerciale (Business Capacity and Start-Up Fund)
- Création du département du développement communautaire et stratégique pour soutenir les possibilités commerciales dans les collectivités
- Nouveau partenariat avec Arctic Co-Op qui fournit des avantages directs aux membres



7

7

Avantages fiscaux projetés liés au projet – Nunavut et Canada

Nunavut

- Recettes générées pour le gouvernement du Nunavut durant la durée de vie de la mine : **680 millions de dollars**
- Hausse annuelle moyenne des recettes du gouvernement : 26,1 %
- Valeur annuelle moyenne des exportations : 1,1 milliard de dollars. Plus du double de la valeur des exportations du Nunavut de 2015

Canada

- Recettes générées pour le gouvernement du Canada durant la durée de vie de la mine : **1,7 milliard de dollars**
- Produit intérieur brut (PIB) total issu du projet : 30,7 milliards de dollars



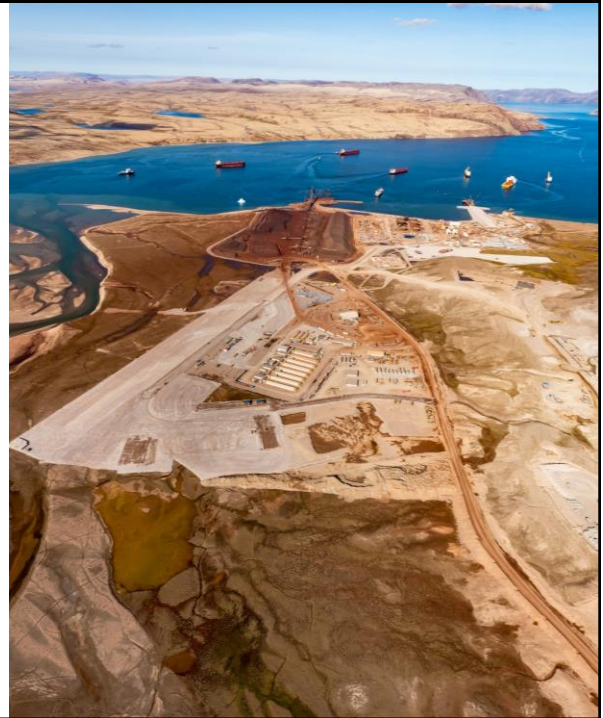
8

8

Avantages fiscaux projetés liés au projet – Organisations inuites

Recettes générées pour la NTI et la QIA durant la durée de vie de la mine : **2,0 milliards de dollars**

- Redevances de la NTI : **1,4 milliard de dollars**
 - 30 % – NTI
 - 10 % – Associations inuites régionales (chacune)
 - 40 % – Associations inuites régionales (chacune, divisé par habitant)
- Redevances de la QIA versées en vertu de l'ÉRAI
 - Minimum garanti de **1,25 million de dollars/trimestre** ou **5 millions de dollars annuellement**



9

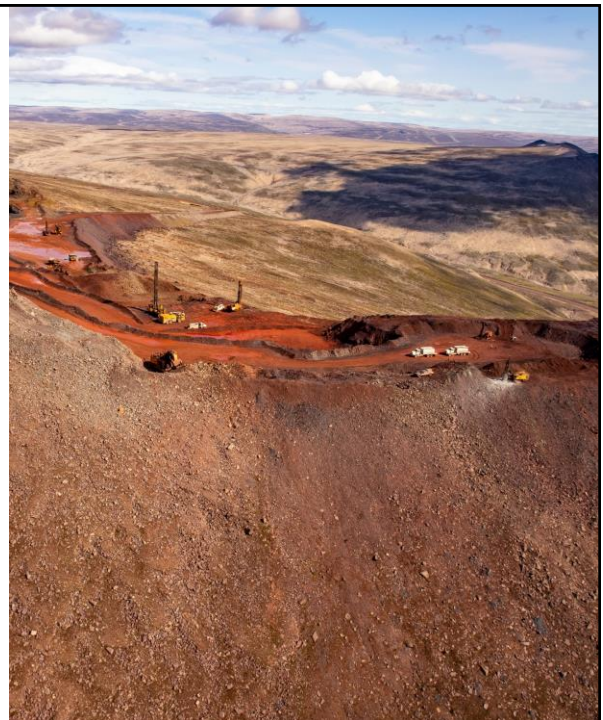
Flux de revenus variables de la QIA

Paiements annuels relatifs à la carrière et à la location

- Le plus élevé des montants suivants : 3 millions de dollars ou la somme des coûts pour la surface louée, des redevances liées à la carrière et des redevances de déversement pour l'élimination des déchets
- 3,8 millions de dollars payés pour la location des terres, l'utilisation du gravier et de l'eau, et les redevances de déversement en 2018 et 2019 (rapport annuel 2018-2019 de la QIA)
- Bail de production – Valeur anticipée quatre fois supérieure au montant de 2018 et 2019

Indemnisation relative à l'utilisation d'eau

- Paiements additionnels en vertu de l'entente d'indemnisation relative à l'utilisation d'eau – Baffinland et la QIA sont en train de discuter des modifications pour la phase 2.



10

Paielements et programmes de l'ERA

Paielements et redevances anticipés

- Des paielements et des redevances anticipés de 45,3 millions de dollars ont été versés à la QIA.
- L'accroissement de production de la phase 2 permettra le paielement plus rapide des redevances à la QIA et à la NTI.

Programmes financés annuellement (environ 4 275 000 \$/année)

- Fonds d'indemnisation pour la faune
- Programme de dîner à l'école
- Programme d'emplois d'été pour les Inuits
- Programmes de stages pour les Inuits
- Bourses d'études
- Programme de conseiller communautaire
- Fonds Ilagiiktunut
- Fonds de démarrage de capacité commerciale
- Programme de surveillance de la faune
- Programme d'équipement pour la recherche marine
- Programme d'aide à la récolte



11

11

Avantages communautaires directs découlant de la proposition de la phase 2

- Baffinland propose un programme d'investissement communautaire sans précédent pour que les collectivités du Nord-de-Baffin bénéficient directement des avantages :
 - **6 millions de dollars annuellement** (1,2 million de dollars/collectivité/année)
 - 1 million de dollars – Possibilités socioéconomiques
 - 100 000 \$ – Bien-être communautaire
 - 100 000 \$ – Soutien des chasseurs
 - Pond Inlet pourrait recevoir une somme additionnelle de **1,18 million de dollars annuellement** par l'intermédiaire du *groupe de travail Tasiuqtiit* (fondé en 2018).
- Ce programme ne remplace aucun autre programme existant.



12

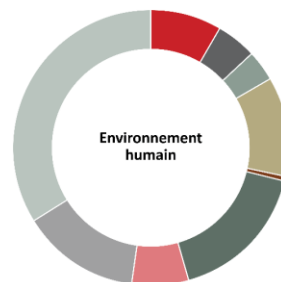
12



13

Commentaires de la communauté

- En tout, 725 commentaires ou questions concernant l'environnement humain
 - Avantages, impôts et redevances (60)
 - Infrastructure communautaire et services publics (34)
 - Passation de contrat et occasions d'affaires (36)
 - Culture, ressources et utilisation des terres (85)
 - Développement économique et autosuffisance (2)
 - Éducation et formation (119)
 - Gouvernance et direction (48)
 - Santé humaine et bien-être (99)
 - Moyens de subsistance et emploi (242)



- Avantages, taxes et redevances
- Infrastructure communautaire et services publics
- Passation de contrat et occasions d'affaires
- Culture, ressources et utilisation des terres
- Développement économique et autosuffisance
- Éducation et formation
- Gouvernance et direction
- Santé humaine et bien-être
- Moyens de subsistance et emploi

Prise en compte des connaissances inuites

- Des changements en cours ont été cernés dans la culture inuite.
- A informé la compréhension de Baffinland à l'égard de ce qui suit :
 - Profils de récolte et d'utilisation des terres
 - Moyens de subsistance et société
 - Conceptualisation de la santé et du bien-être
 - Approches en matière d'éducation et d'acquisition de compétences
 - Rôles communautaires et familiaux



Rencontre du groupe de travail « Kajjuqtikkut » d'Arctic Bay



15

15

Prise en compte des connaissances inuites

- Des sujets d'importance socioéconomique ont été déterminés.
- Une composante de navigation hivernale a été envisagée à l'origine, mais a été retirée.
- La période de navigation choisie a été sélectionnée pour tenir compte des intérêts des Inuits.
- Détermination de solutions de rechange pour le chemin de fer
- Serviront à déterminer l'emplacement des passages sur les voies ferrées



Atelier communautaire à Pond Inlet



16

16



Description De L'Évaluation Des Effets

17

Méthodes

- La proposition de la phase 2 constitue une modification du projet approuvé.
 - L'évaluation s'appuie sur l'EFIE existant.
- Sélection des CSEV et établissement de la portée des enjeux
- Limites spatiales et temporelles
- Études de base
- Détermination des interactions relatives au projet
- Mesures d'atténuation et de surveillance
- Effets résiduels
- Déterminations de l'importance

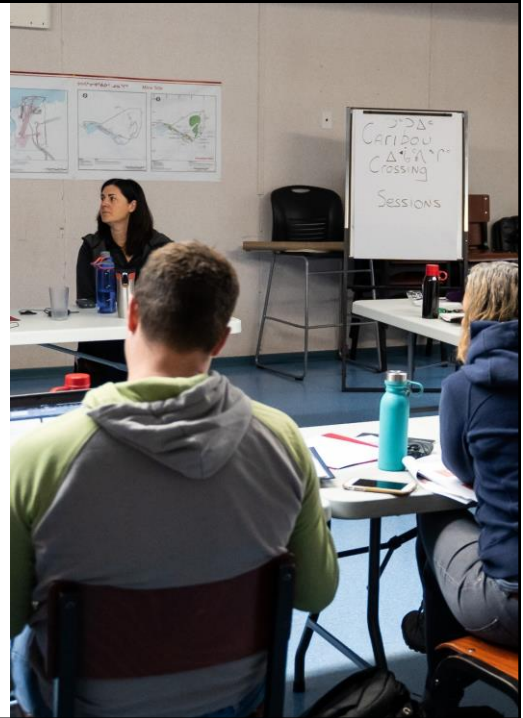


18

18

Recherche et analyse

- Perspectives communautaires et connaissances inuites
 - Engagement des collectivités (en cours)
 - Entrevues, ateliers et rapports (2006 à 2010)
 - Ateliers communautaires (2015 et 2016)
 - Ateliers sur l'évaluation des risques (2019)
 - Étude Tusaqtavut (2019)
- Recherches et études existantes
- Études propres au projet
 - Recherche communautaire (entrevues et ateliers)
 - Rapport sur l'expérience des travailleurs (2016)
 - Modèle d'incidences économiques (2018)
 - Analyse du marché du travail (2018)
- Résultats de la surveillance du projet (2013 – en cours)



19

Information additionnelle sur l'évaluation

- Cadre de gestion de l'IQ
- Plan de travail préliminaire du programme de surveillance de la culture, des ressources et de l'utilisation des terres
- Évaluation de la sécurité alimentaire
- Mémoire : Modèle des répercussions économiques de l'emploi des Inuits et de la proposition de la phase 2
- Aperçu des plans de formation des Inuits dans le cadre de la phase 2



20

Zone d'étude

1. Zone d'étude locale

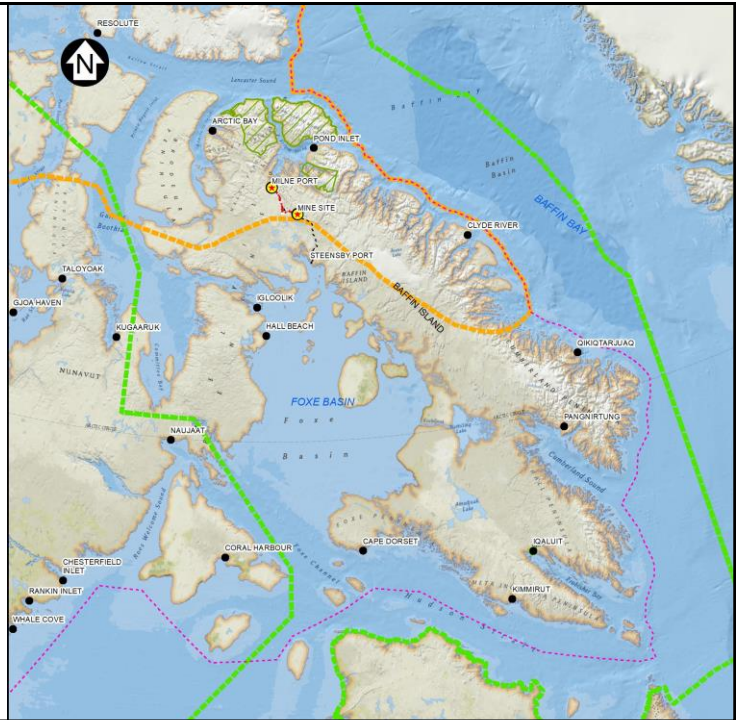
Nord-de-Baffin

- Arctic Bay
- Clyde River
- Hall Beach
- Igloolik
- Pond Inlet

Iqaluit

2. Zone d'étude régionale

Nunavut



21

Proposition de la phase 2 – Interactions socioéconomiques

- La phase 2 prévoit ce qui suit :
 - La stabilisation économique de la société, une plus grande certitude quant à la fourniture des avantages
 - Des dépenses en immobilisations additionnelles (issues de la construction), notamment des contrats additionnels et des possibilités d'emploi et de formation
 - Le paiement plus rapide des redevances à la QIA et à NTI
 - De nouveaux avantages financiers directs pour les collectivités
- La phase 2 prévoit de nouvelles interactions relatives à la culture, aux ressources et à l'utilisation des terres :
 - Site minier
 - Port de Milne
 - Corridor de transport nord
 - Expédition



22

22

Mesures d'amélioration des avantages

- **Initiatives d'emploi et de formation pour les Inuits**
 - Priorité d'embauche d'Inuits
 - Stratégies de ressources humaines inuites
 - Comité de l'emploi de l'ERAI
 - Programme d'employabilité, programme d'apprentissage, programme de formation de conducteur d'équipement lourd, etc.
 - 1,5 million de dollars/année pour la formation inuite
 - Initiatives de soutien au développement de carrière et d'avancement professionnel
 - Plan d'action Arnait
 - Bourses, dons et autres formes d'aide
 - 10 millions de dollars pour un centre de formation à Pond Inlet



Politiques et annonces du site



23

23

Mesures d'amélioration des avantages

- **Passation de marchés avec les Inuits**
 - Occasions de marchés préférentielles pour les Inuits
 - Stratégie inuite d'approvisionnement et de passation de marchés
 - Comité de passation des marchés de l'ERAI
 - Fonds de démarrage de capacité commerciale (Business Capacity and Start-Up Fund) (275 000 \$/année)
 - Ateliers et séances d'information sur les marchés
 - Sondage des entreprises



Port de Milne



24

24

Mesures d'amélioration des avantages

- **Sécurité alimentaire**

- Programme de dîner à l'école (300 000 \$/année)
- Dons aux banques alimentaires communautaires
- Programme d'échange d'aliments traditionnels saisonniers
- Cuisines d'aliments traditionnels
- Vaste choix de repas sains au site
- Repas communautaires
- Fonds Ilagiktunut (1,1 million de dollars/année)
- Autres initiatives



Programme de dîner à l'école à Pond Inlet



25

25

Mesures d'atténuation et d'amélioration

- **Santé et bien-être**

- Initiatives de sécurité des employés
- Pas de drogues ni d'alcool sur le site
- Infirmerie sur place
- Programme d'aide aux employés et à leur famille, conseillers culturels sur place, programme de conseillers communautaires
- Orientation interculturelle, célébrations culturelles, utilisation de l'inuktitut au travail, cuisines d'aliments traditionnels
- Fonds Ilagiktunut (1,1 million de dollars/année)
- Programme de commandites et de dons
- Possibilités de financement communautaire additionnel



Don aux services de garde d'Arctic Bay –
Août 2019



26

26

Mesures d'atténuation et d'amélioration

- **Culture, ressources et utilisation des terres**

- Groupe consultatif inuit et programme de surveillance CRUT
- Mesures d'atténuation propres à la faune
- Fonds d'indemnisation pour la faune (750 000 \$)
- Programme d'aide à la récolte à Pond Inlet (400 000 \$/année)
- Soutien financier additionnel aux personnes pratiquant des activités de récolte
- Procédures et soutien pour l'accès au site
- Carburant, nourriture et hébergement pour les visiteurs
- Protocole de sécurité routière et ferroviaire mis à jour et plan de communication
- Tracé ferroviaire mis à jour – Option de déviation du tracé au parcours 3
- Mesures d'atténuation comprenant jusqu'à trois chalets, 30 passages à niveau et plus de 20 km de sentiers de motoneige



Programme de surveillance au cap Bruce



27

27

Principales conclusions

Données démographiques

- Migration entrante et sortante limitée dans la région du Nord-de-Baffin; vols aller-retour entre le site du projet et les collectivités d'embauche
- Pas d'effets néfastes significatifs

Éducation et formation

- Possibilités de formation et d'acquisition de compétences, mesures d'incitation aux études dans le cadre du projet
- Effets avantageux significatifs

Moyens de subsistance et emploi

- Possibilités d'emploi et d'évolution de carrière dans le cadre du projet
- Effets avantageux significatifs



Des employés du projet



28

28

Principales conclusions

Développement économique et autonomie

- Interactions avec les gens, les terres, les économies communautaires et l'économie territoriale
- En général, effets avantageux significatifs pour les CSEV

Santé humaine et bien-être

- Ressources offertes en matière de protection des enfants, de toxicomanie, de stabilité sociale communautaire, de consultation et de soutien
- Effets avantageux significatifs et non significatifs
- Pas d'effets néfastes significatifs

Infrastructure communautaire et services publics

- Concurrence pour le recrutement de travailleurs, mais croissance de la capacité de la main-d'œuvre au fil du temps
- Effets avantageux significatifs
- Pas d'effets néfastes significatifs



La vie au camp



29

29

Principales conclusions

Occasions de marchés et d'affaires

- Possibilités commerciales et élargissement des marchés dans le cadre du projet
- Effets avantageux significatifs

Avantages, redevances, et imposition et taxation

- ERAI, revenus pour les organisations inuites et le gouvernement
- Effets avantageux significatifs

Gouvernance et leadership

- Conformité avec les autres stratégies, politiques, ententes et plans régionaux ou du Nunavut; ERAI
- Effets avantageux significatifs



Signature de l'ERAI modifiée en octobre 2018



30

30

Principales conclusions

Culture, ressources et utilisation des terres (CRUT)

- Manière dont le projet peut influencer l'utilisation des terres inuites, les activités de récolte de la faune et la culture
- Ressources culturelles
- Activités de récolte du caribou et des mammifères marins
- Déplacements et camps
- Pas d'effets néfastes significatifs



Atelier communautaire à Pond Inlet



31

31

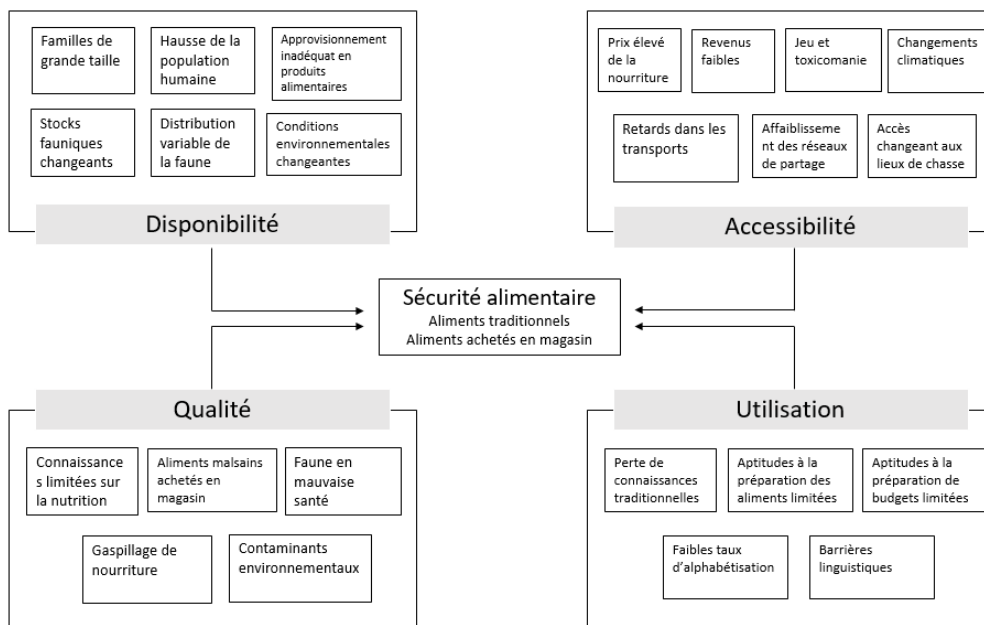
Principales conclusions

Sécurité alimentaire

- Le projet procure des avantages qui aident à faire face à cet enjeu.
- Les collectivités s'inquiètent du fait que le projet pourrait nuire à la disponibilité des aliments traditionnels. On prévoit que les effets néfastes sur les aliments traditionnels seront très faibles; plusieurs mesures d'atténuation ont été élaborées.
- Conclusions générales :
 - Effets avantageux non significatifs sur les aliments traditionnels
 - Effets avantageux significatifs sur les aliments achetés en magasin
- De nouveaux indicateurs de surveillance de la sécurité alimentaire sont proposés



32



Considérations relatives aux effets cumulatifs

- Effets cumulatifs liés à l'emploi issus de :
 - l'aire marine nationale de conservation Tallurutiup Imanga
 - l'aménagement futur du projet de Mary River
- Culture, ressources et utilisation des terres
 - Autres types de transport maritime de marchandises
 - Scénario d'aménagement futur
 - Exploration
 - Changements climatiques
 - Effets sur l'utilisation des terres inuites et les activités de récolte
 - Les changements climatiques ont des effets sur l'utilisation des terres et, potentiellement, sur la faune.
- Pas d'effets néfastes importants





Programmes de surveillance et de suivi

35

Programmes de surveillance et de suivi

- Participation continue à des groupes de travail sur la surveillance
 - Comité de la surveillance socioéconomique de la région de Qikiqtaaluk (CSSEQ)
 - Groupe de travail sur la surveillance socioéconomique de Mary River (GTSEMR)
- Production de rapports
 - Rapports de surveillance socioéconomique à la CNER
 - Rapports sur la mise en œuvre de l'ERAI à la QIA
- Comités de l'ERAI



Visite du site par le CSSEQ (mai 2019)



36

36

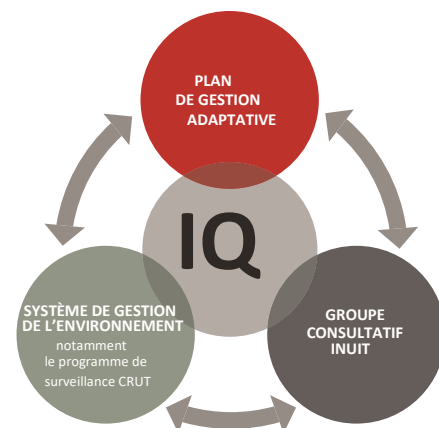
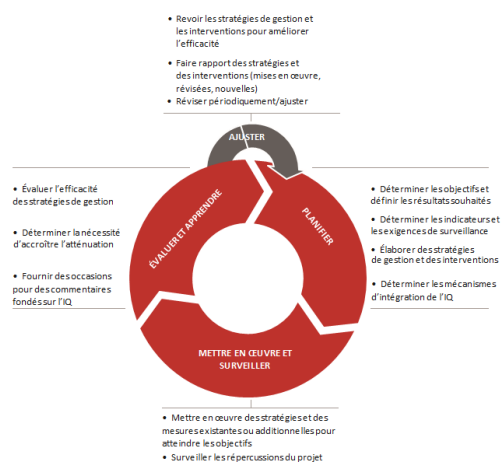
Programmes de surveillance et de suivi

- Programme de surveillance de la culture, des ressources et de l'utilisation des terres
 - Les buts et les objectifs du programme seront définis dans le cadre d'un processus d'établissement de la portée d'une durée d'un an réalisé en collaboration avec les Inuits.
 - Baffinland sollicitera l'avis des cinq (5) collectivités de Nord-de-Baffin.



Visite du site par le CSSEQ (mai 2019)

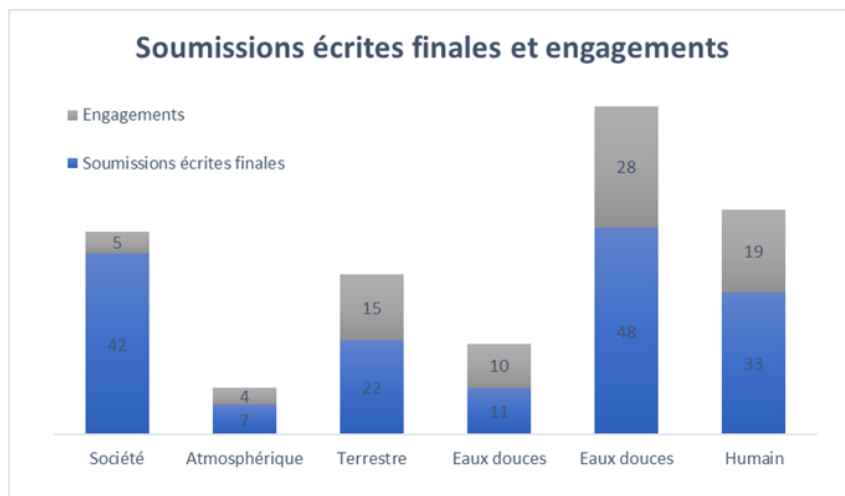
Gestion adaptative





39

Soumissions écrites finales



40

Exemples choisis – Engagements

- Groupe consultatif inuit
- Programme de surveillance CRUT
- Élaboration de lignes directrices sur l'engagement propre aux collectivités
- Amélioration du record lié à l'emploi et à la rétention d'effectifs inuits
- Élaboration d'une stratégie de communication des risques



41

41



42

Conditions du certificat de projet

- Les conditions n^{os} 129 à 169 portent sur l'environnement socioéconomique.
- Les modifications proposées par Baffinland au certificat de projet ont été consignées dans sa soumission récente à la CNER.
 - Fusion des conditions de surveillance semblables
 - Retrait des conditions de surveillance répétitives ou qui ne sont plus pertinentes
- Plan de surveillance socioéconomique modifié au besoin
- Aucune nouvelle condition n'est requise.



43

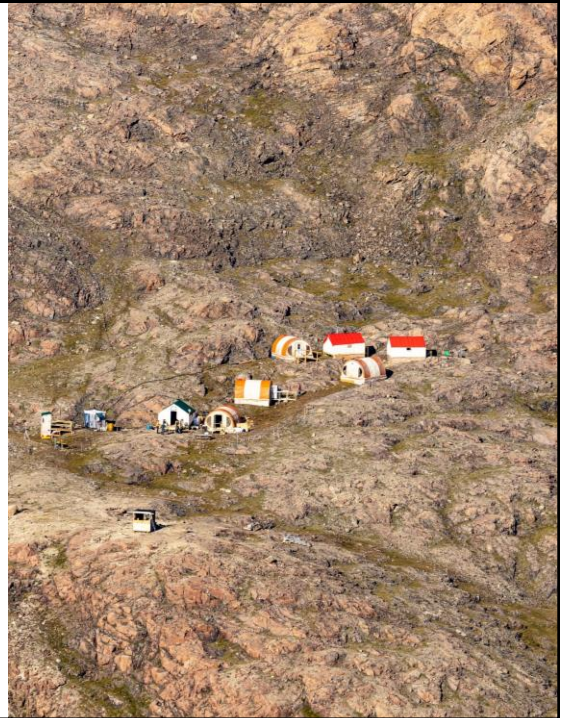


Conclusions

44

Conclusion

- Le projet continuera à fournir des avantages significatifs aux Inuits.
- Les effets néfastes seront gérés à l'aide de mesures d'atténuation et de surveillance appropriées.
- Baffinland demeure engagé à maximiser les avantages pour les Inuits :
 - Formation/emploi
 - Passation de marchés
 - Redevances
 - Avantages communautaires directs
- Baffinland demeure engagé à soutenir le bien-être communautaire et l'engagement enrichissant des collectivités pendant toute la durée de vie du projet.



45



Questions?
ᐱᐅᐅᐅᐅᐅᐅ?



46