



Rapport de la Commission du Nunavut
chargée de l'examen des répercussions
sur la mise à jour faite en 2020 au site
Projet de mine d'or de Meliadine
Mines Agnico Eagle Limitée
n° de dossier CNER 11MN034



Titre du rapport :	Rapport de la Commission du Nunavut chargée de l'examen des répercussions sur la mise à jour faite en 2020 au site du <i>Projet de mine d'or de Meliadine</i> des Mines Agnico Eagle Limitée (n° de dossier CNER 11MN034)
Projet :	Projet de mine d'or Meliadine
Emplacement du projet :	Région du Kivalliq, au Nunavut
Régime foncier :	Terres inuites
Propriétaire des projets :	Mines Agnico Eagle Limitée Site minier Meliadine Rankin Inlet (Nunavut) X0C 0G0
Coordonnées du promoteur :	Sara Savoie, conseillère en conformité Dan Gorton, coordonnateur environnemental
Téléphone :	819-759-3555, poste 4603996
Rapport préparé par :	Emily Koide, conseillère technique I Erin Reimer, conseillère technique I
Photographies par :	Avec l'autorisation des Mines Agnico Eagle Limitée. Personnel de la CNER : Emily Koide et Kelli Gillard
Photographies de la page couverture :	1) Route d'accès praticable en tout temps 2) Conduite de rejet de l'eau saline 3) Station de surveillance des retombées de poussières 4) Passage pour les espèces sauvages 5) Stockage des déchets dangereux

TABLE DES MATIÈRES

1	Introduction.....	1
1.1	OBJECTIFS ET RAISON D’ÊTRE D’UNE SÉANCE D’INFORMATION PUBLIQUE	1
1.2	OBJECTIFS ET RAISON D’ÊTRE DES VISITES DU SITE	1
2	Visite du site de la mine d’or de Meliadine.....	1
2.1	APERÇU DU PROJET DE MINE D’OR DE MELIADINE	1
2.2	OBSERVATIONS GÉNÉRALES CONCERNANT LE SITE MINIER DE MELIADINE	4
2.2.1	<i>Port d’Itivia</i>	4
2.2.2	<i>Route de contournement</i>	5
2.2.3	<i>Route d’accès praticable en tout temps (RAPTT)</i>	6
2.2.4	<i>Camp d’exploration et infrastructure</i>	8
2.2.5	<i>Infrastructure de la mine et du camp</i>	9
2.2.6	<i>Mises à jour du site fondées sur le certificat de projet n° 006 de la CNER</i>	15
3	Rencontres publiques d’information.....	19
3.1	PUBLICITÉS	19
3.2	DOCUMENTS DE LA RENCONTRE.....	19
3.3	RÉSUMÉ DE LA SÉANCE D’INFORMATION PUBLIQUE SUR MELIADINE	19
4	Conclusion	22

Liste des figures

Figure 1 :	Site minier Meliadine (du Rapport annuel de 2018 d’Agnico Eagle; figure 1).	3
Figure 2 :	Aperçu du site Itivia, de la route de contournement et du sentier de motoneige communautaire. Source : Plan de gestion des routes d’Agnico Eagle pour Meliadine (mars 2017).	3

Liste des photos

Photo 1 :	Aperçu du site minier Meliadine	2
Photo 2 :	Port d’Itivia.....	4
Photo 3 :	Débarcadère de barges communautaire.....	4
Photo 4 :	Aire de dépôt de la mine d’or de Meliadine	4
Photo 5 :	Parc de stockage de carburant d’Itivia.....	5
Photo 6 :	Équipement d’intervention en cas de déversement	5
Photo 7 :	Route de contournement.....	5
Photo 8 :	Traverse de motoneiges sur la route de contournement	5
Photo 9 :	Camion d’eau saline	5
Photo 10 :	RAPTT	6
Photo 11 :	Guérite	7
Photo 12 :	Panneau d’isolement pour cause de COVID-19.....	7
Photo 13 :	Traversée de pont	7
Photo 14 :	Signalisation indiquant un pont et la limite de vitesse	7
Photo 15 :	Conteneur maritime doté d’équipement d’intervention en cas de déversement.....	7
Photo 16 :	Carrière au kilomètre 27	7

Photo 17 : Camp d'exploration	8
Photo 18 : Aire d'épandage agricole B	8
Photo 19 : Parc de stockage de carburant	8
Photo 20 : Zone d'épandage agricole A.....	9
Photo 21 : Zone d'épandage agricole et plateforme de tri provisoire.....	9
Photo 22 : Séparateur d'hydrocarbures	9
Photo 23 : Vue aérienne de l'installation de stockage des résidus	9
Photo 24 : Installations de stockage des résidus	9
Photo 25 : D-BR1.....	10
Photo 26 : D-BR5.....	10
Photo 27 : Surveillance accrue à Mel-13	10
Photo 28 : Incinérateur.....	11
Photo 29 : Barrière d'accès à la décharge	11
Photo 30 : Tri des déchets.....	11
Photo 31 : Signalisation de l'amélioration du tri des déchets.....	11
Photo 32 : Zone de stockage des matières dangereuses.....	12
Photo 33 : Plateforme de stockage du cyanure	12
Photo 34 : Décharge provisoire après l'incendie	12
Photo 35 : Passages sur le pipeline pour les espèces sauvages.....	13
Photo 36 : Camp.....	13
Photo 37 : Cafétéria	13
Photo 38 : Comptoir à salades	13
Photo 39 : Séparation des déchets à l'intérieur	14
Photo 40 : Panneau de santé publique.....	14
Photo 41 : Panneau de santé publique.....	14
Photo 42 : Panneau de santé publique.....	14
Photo 43 : Panneau de santé publique.....	14
Photo 44 : Stations supplémentaires pour le lavage des mains.....	15
Photo 45 : Distanciation physique dans la cafétéria	15
Photo 46 : Station de surveillance des retombées de poussières	15
Photo 47 : Route après l'application du dépoussiérant.....	15
Photo 48 : Station de surveillance du bruit	16
Photo 49 : SP-2	16
Photo 50 : Rideau de turbidité à SP-3	16
Photo 51 : Station de déchargement des camions et réservoir d'eau saline.....	17
Photo 52 : Conduite de rejet de l'eau saline	17
Photo 53 : Parcelles pour l'étude de la revégétalisation	17
Photo 54 : Harfang des neiges effaroucheur	18
Photo 55 : Canon effaroucheur	18
Photo 56 : Effaroucheur volant	18
Photo 57 : Gestion des déchets	19

1 INTRODUCTION

La Commission du Nunavut chargée de l'examen des répercussions (la CNER ou la Commission) a été établie en vertu des chapitres 10 et 12 de l'*Accord entre les Inuits de la région du Nunavut et Sa Majesté la Reine du chef du Canada (Accord du Nunavut)*. La CNER est responsable du suivi de l'évaluation environnementale d'un projet, conformément à la partie 7 du chapitre 12 de l'*Accord du Nunavut* et du paragraphe 135(4) de la *Loi sur l'aménagement du territoire et l'évaluation des projets au Nunavut* S.C. 2013, c. 14 (LATEPN).

1.1 Objectifs et raison d'être d'une séance d'information publique

Conformément à l'*Accord du Nunavut*, à la LATEPN et au certificat du projet de mine d'or de Meliadine n° 006¹, les responsabilités de surveillance de la CNER comprennent des mises à jour périodiques de son programme de surveillance aux collectivités les plus touchées par le projet de mine Meliadine (le projet) des Mines Agnico Eagle Limitée (Agnico Eagle). Ces rencontres ont pour but d'accroître la sensibilisation aux conditions particulières au projet et d'encourager la participation réelle tout au long du processus de surveillance de la CNER. Des séances d'information publiques, notamment des après-midi portes ouvertes ainsi que des séances en soirée, ont eu lieu à Rankin Inlet les 24 et 25 août 2020. Ce rapport contient un sommaire des commentaires et préoccupations soulevés par les membres de la collectivité pendant les séances d'information publiques et constitue un volet du programme de surveillance de la CNER.

1.2 Objectifs et raison d'être des visites du site

Conformément aux conditions préétablies du certificat de projet Meliadine modifié¹ ainsi qu'à l'alinéa 12.7.2 de l'*Accord du Nunavut* et à l'alinéa 135(3) de la LATEPN, la CNER est chargée de l'établissement d'un programme de surveillance du projet qui comprend des visites périodiques du site. L'objectif des visites du site par la CNER est de déterminer si l'utilisation visée des terres ou des ressources est exécutée conformément aux conditions préétablies dans les certificats du projet émis par la CNER et, le cas échéant, dans quelle mesure.

En raison des restrictions de la santé publique occasionnées par la COVID-19, la CNER n'a pas été en mesure d'effectuer une visite du site en 2020. Il lui a donc été impossible d'inspecter les activités se déroulant dans le cadre des projets et d'évaluer la conformité avec les exigences des certificats de projet. Cette année, pour veiller à ce que les parties soient tenues à jour sur le site, la CNER a élaboré un rapport de mise à jour du site basé sur des discussions, des mises à jour et des photos fournies par Agnico Eagle.

2 VISITE DU SITE DE LA MINE D'OR DE MELIADINE

2.1 Aperçu du projet de mine d'or de Meliadine

Le projet de mine d'or Meliadine comprend la construction et l'exploitation d'une mine d'or située dans la région de Kivalliq, environ à 25 kilomètres (km) au nord de Rankin Inlet, sur des terres inuites. Il y a cinq (5) gisements miniers distincts que le promoteur envisage d'exploiter dans le

¹ N° du registre public : 323212

cadre d'une approche par phases. La phase 1 est axée sur le gisement Tiriganiaq, qui comprendra deux (2) carrières à ciel ouvert et une (1) mine souterraine. La phase 2 comprendra le développement de quatre (4) autres gisements et d'une route à embranchement pour permettre le développement du gisement Discovery en 2024 et du jumelage de la route d'accès praticable en tout temps (RAPTT).

Le site minier comprend un camp, l'infrastructure minière connexe et la mine souterraine Tiriganiaq en exploitation depuis 2019. Un projet d'infrastructure accessoire au Port d'Itivia dans le hameau de Rankin Inlet comprend des installations de déchargement de barges, une aire de stockage des dépôts et une aire de triage, un parc de stockage de carburant de 37,5 millions de litres (ML) et un réservoir pour le rejet d'eau saline. La zone du Port d'Itivia est reliée au site minier par une route de contournement privée qui permet à la circulation liée à la mine en provenance d'Itivia de contourner la collectivité avant de rejoindre la RAPTT. La RAPTT d'environ 24 kilomètres qui relie la route de contournement au site minier est réservée aux véhicules tout-terrain, mais elle sera ouverte à toute la circulation publique pour la phase 2 du projet, qui comprend l'agrandissement de la RAPTT à deux voies avec les sorties appropriées.

En 2019, après un processus de modification, la CNER a approuvé l'ajout du rejet d'une partie de l'effluent saline à partir de la mine souterraine de Tiriganiaq jusqu'à la baie Melvin. Pendant la saison des eaux libres de 2019, Agnico Eagle a commencé les rejets d'effluents d'eau saline dans la baie Melvin. Des camions transportent les effluents d'eau saline du site minier jusqu'au réservoir de rejet d'eau saline situé à l'aire de stockage du carburant à Itivia, où les effluents d'eau saline sont pompés dans un pipeline qui aboutit dans un diffuseur conçu à la baie Melvin à un taux de 800 m³/jour. Le transport et le déversement d'effluents salins dans la baie Melvin n'ont lieu que pendant la saison des eaux libres et Agnico Eagle conserve les eaux souterraines sur le site pendant les autres mois.

En raison de volumes d'effluents d'eau saline plus élevés que prévu entrant dans la mine souterraine, Agnico Eagle a demandé en 2020 d'augmenter le volume du trafic transportant les effluents d'eau saline et de doubler le volume par jour des effluents rejetés dans la baie Melvin à 1 600 m³/jour pendant la saison des eaux libres de 2020. Agnico Eagle a fourni des plans de surveillance actualisés visant à atténuer ou à surveiller toute répercussion négative.

Voir la [photo 1](#) qui montre le site minier Meliadine. La [figure 1](#) et la [figure 2](#) présentent le plan d'ensemble du site minier Meliadine et des installations de triage à Rankin Inlet.



Photo 1 : Aperçu du site minier Meliadine

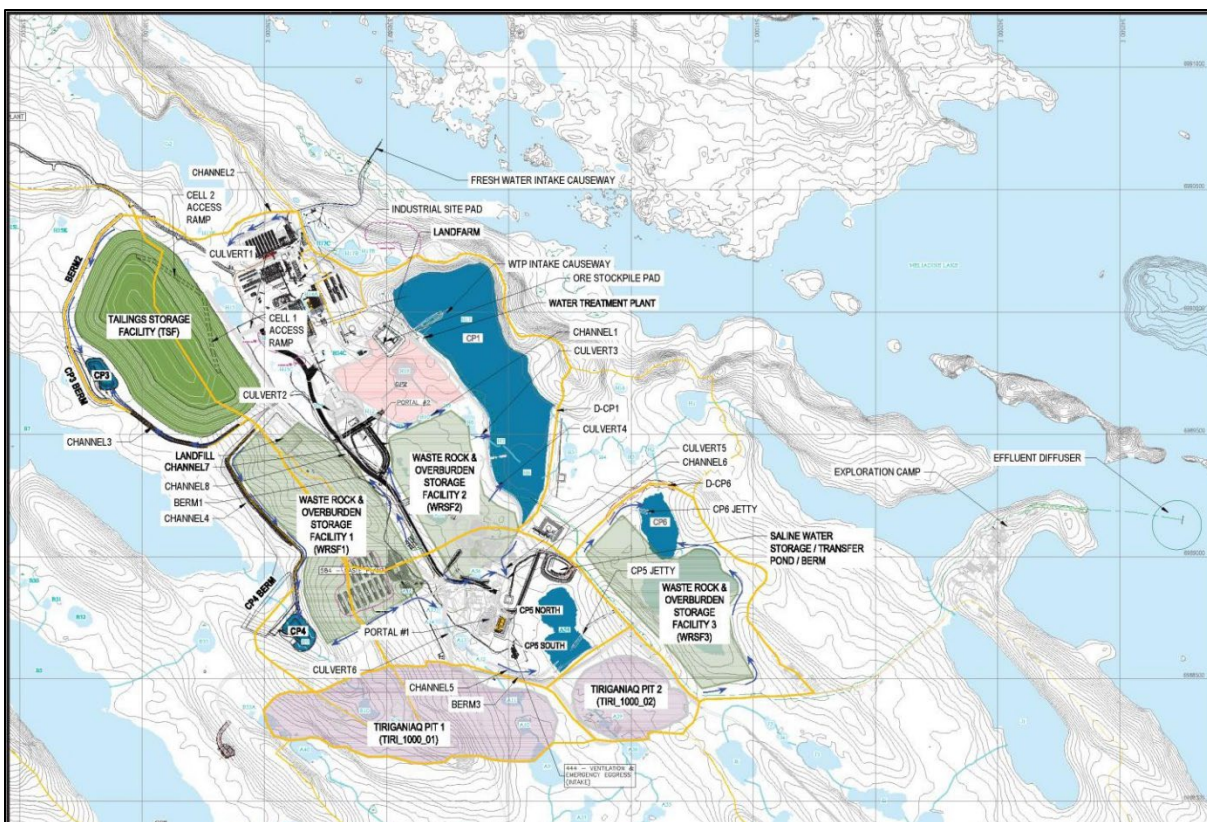


Figure 1 : Site minier Meliadine (du Rapport annuel de 2018 d'Agnico Eagle; figure 1).

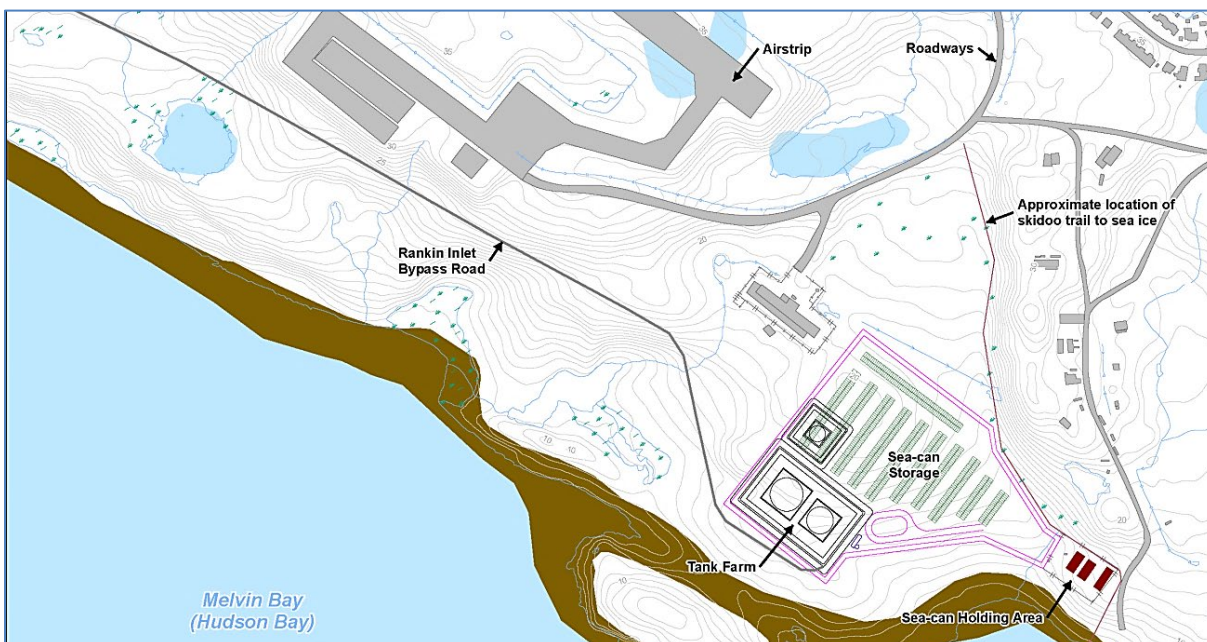


Figure 2 : Aperçu du site Itivia, de la route de contournement et du sentier de motoneige communautaire. Source : Plan de gestion des routes d'Agnico Eagle pour Meliadine (mars 2017).

2.2 Observations générales concernant le site minier de Meliadine

Comme il a déjà été mentionné, la CNER n'a pas été en mesure d'effectuer de visite du site en 2020 en raison des restrictions de la santé publique concernant la COVID-19. Le personnel de la CNER a toutefois pu observer à distance appropriée quelques composantes du projet pendant son passage à Rankin Inlet pour les séances d'information communautaires, notamment le port d'Itivia et la route d'accès praticable en tout temps de Rankin Inlet à la première guérite.

Les sections ci-dessous comportent une brève description des composantes et des activités majeures du projet de mine d'or de Meliadine fournie par le promoteur en 2020. Le cas échéant, les agents de surveillance ont indiqué si les conditions du certificat de projet étaient respectées.

2.2.1 Port d'Itivia

On a fait les observations suivantes au Port d'Itivia :

- a) Le personnel de la CNER a observé les activités sur le site d'Itivia liées au déplacement d'équipement et de conteneurs maritimes ([Photo 2](#)).



Photo 2 : Port d'Itivia

- b) Itivia est partagé entre la communauté et la mine d'or de Meliadine, l'aire de dépôt de la mine étant séparée de l'aire de dépôt de la communauté ([Photo 3](#) et [Photo 4](#)).



Photo 3 : Débarcadère de barges communautaire

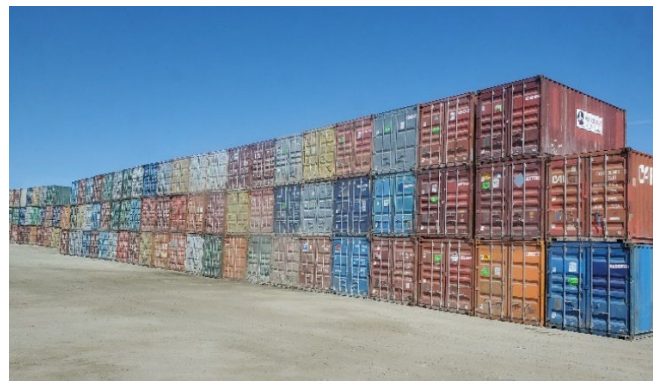


Photo 4 : Aire de dépôt de la mine d'or de Meliadine

- c) Agnico Eagle a informé la CNER que l'enceinte de confinement secondaire fonctionne correctement sur le site du parc de stockage de carburant d'Itivia ([Photo 5](#)).



**Photo 5 : Parc de stockage
de carburant d'Itivia**



**Photo 6 : Équipement d'intervention
en cas de déversement**

- d) Trois (3) conteneurs maritimes d'équipement d'intervention en cas de déversement sont situés sur le site (Photo 6).

2.2.2 Route de contournement

On a fait les observations suivantes le long de la route de contournement grâce aux photos d'Agnico Eagle :

- a) La route de contournement est munie de panneaux de signalisation clairs en anglais et en inuktitut (Photo 7).
- b) Une traverse de motoneiges est marquée pour permettre l'accès à la baie Itivia (Photo 8).
- c) Le personnel de la CNER a observé des camions d'eau saline le long de la route de contournement (Photo 9).



Photo 7 : Route de contournement



**Photo 8 : Traverse de motoneiges
sur la route de contournement**



Photo 9 : Camion d'eau saline

2.2.3 Route d'accès praticable en tout temps (RAPTT)

Les observations suivantes le long de la RAPTT ont été notées par le personnel ou sur des photos d'Agnico Eagle :

- a) La RAPTT, une route de 25 kilomètres, relie le site minier principal à la route de contournement ([Photo 10](#)).
- b) La guérite près de la collectivité de Rankin Inlet sert à tenir un registre de toute la circulation liée à la mine et des véhicules tout-terrain (VTT). Un panneau a été placé sur la guérite pour avertir les membres de la collectivité que le site minier est actuellement isolé en raison des restrictions de la santé publique. Agnico Eagle a déclaré qu'un protocole d'exploitation différée est en place qui exige que tout travailleur qui se déplace au sud de la guérite figure sur une liste de travailleurs approuvés et demande aux travailleurs d'éviter toute interaction avec les membres de la collectivité ([Photo 11](#), [Photo 12](#)).
- c) Des panneaux de signalisation indiquent les traversées de ponts et les limites de vitesse sur le pont ([Photo 13](#), [Photo 14](#)).
- d) Des conteneurs maritimes dotés d'équipement d'intervention en cas de déversement sont situés à toutes les traversées de ponts ([Photo 15](#)).
- e) Agnico Eagle a noté que la remise en état de carrière et d'esker le long de la route n'a pas été effectuée en 2020 car elle a été terminée en 2019 ([Photo 16](#)).
- f) Le promoteur a indiqué qu'il n'y a pas de passage pour les espèces sauvages sur la RAPTT car la pente de remblai est suffisamment progressive pour ne pas empêcher le passage.



Photo 10 : RAPTT



Photo 11 : Guérite



Photo 12 : Panneau d'isolement pour cause de COVID-19



Photo 13 : Traversée de pont



Photo 14 : Signalisation indiquant un pont et la limite de vitesse



Photo 15 : Conteneur maritime doté d'équipement d'intervention en cas de déversement



Photo 16 : Carrière au kilomètre 27

2.2.4 Camp d'exploration et infrastructure

- a) Agnico Eagle fait remarquer que le camp d'exploration est toujours utilisé avec une capacité pour 144 personnes (Photo 17).
- b) Le criblage (tri des matériaux à grains grossiers) sur la zone d'épandage agricole du camp d'exploration a eu lieu pendant l'été 2020 (Photo 18).
- c) Une petite berme a été construite autour des réservoirs de carburant contenant des boues d'épuration comme enceinte de confinement secondaire. Agnico Eagle a indiqué qu'elle évalue actuellement l'expédition de réservoirs de carburant vides vers l'extérieur du site (Photo 19).



Photo 17 : Camp d'exploration



Photo 18 : Aire d'épandage agricole B



Photo 19 : Parc de stockage de carburant

2.2.5 Infrastructure de la mine et du camp

- a) Les installations de stockage des stériles n'ont pas été terminées mais sont actuellement utilisées.
- b) Agnico Eagle a indiqué que la plateforme de tri provisoire sur la zone d'épandage agricole A n'a pas été utilisée pour le criblage des sols en 2020; elle a toutefois été utilisée comme zone de tri temporaire pour les matières dangereuses (Photo 20, Photo 21).
- c) L'huile est séparée des sols contaminés par des hydrocarbures dans la zone d'épandage agricole (Photo 22).
- d) L'installation de stockage des résidus est constituée d'empilages secs (Photo 23, Photo 24).



Photo 20 : Zone d'épandage agricole A



Photo 21 : Zone d'épandage agricole et plateforme de tri provisoire



Photo 22 : Séparateur d'hydrocarbures

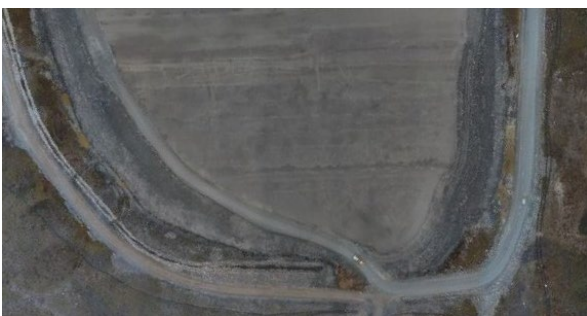


Photo 23 : Vue aérienne de l'installation de stockage des résidus



Photo 24 : Installations de stockage des résidus

- e) La stratégie de gestion de l'eau comprend l'utilisation de bassins de rétention pour gérer l'eau de contact et les eaux souterraines traitées. Les digues sont surveillées tous les mois (Photo 25 et Photo 26).



Photo 25 : D-BR1



Photo 26 : D-BR5

- f) En 2019, Agnico Eagle n'a pas été en mesure d'assurer le rabattement du bassin de rétention BR-1 en raison de niveaux de matières dissoutes totales élevés, nécessitant donc une modification d'urgence du permis d'utilisation des eaux en 2020 pour autoriser les rejets dans le lac Meliadine. Agnico Eagle a informé la CNER que pour répondre à cette situation, la surveillance a été accrue grâce au développement d'un plan d'optimisation de la qualité de l'eau et à l'ajout de trois (3) sondes de surveillance continue supplémentaires pour la collecte interne de données au niveau du diffuseur du lac Meliadine (Photo 27). Une (1) sonde a été perdue pendant la fonte des glaces.



Photo 27 : Surveillance accrue à Mel-13



Photo 28 : Incinérateur

g) Au cours de la visite de site en 2019², le personnel de la CNER a été informé qu'Agnico Eagle avait des problèmes parce que le bâtiment qui abrite l'incinérateur surchauffait pendant l'incinération. Afin d'y remédier, les portes de l'incinérateur sont maintenues fermées, sauf en été, lorsqu'une grille de fer est utilisée pour empêcher les espèces sauvages d'entrer lorsque la porte est ouverte afin de permettre à la chaleur de s'échapper (Photo 28).

h) La décharge n'est pas sécurisée par une clôture, mais Agnico Eagle a indiqué qu'une barrière a été installée pour contrôler l'accès (Photo 29).



Photo 29 : Barrière d'accès à la décharge

i) Les déchets sont triés à la décharge et des panneaux de signalisation sont en place pour garantir le tri approprié des déchets. Agnico Eagle a avisé la CNER que l'étiquetage et l'inspection du tri des déchets ont été améliorés en 2020 par rapport à la visite du site en 2019 (Photo 30 et Photo 31).



Photo 30 : Tri des déchets



Photo 31 : Signalisation de l'amélioration du tri des déchets

² Identifiant du registre public : 327076

- j) En 2019, le personnel de la CNER a été informé que la décharge avait atteint sa pleine capacité.³ En 2020, Agnico Eagle a mis en œuvre une campagne pour améliorer la séparation du bois (Photo 30). Le bois et l'acier ont été retirés de la décharge pour améliorer la compaction. Un arriéré de sept (7) conteneurs maritimes de déchets alimentaires a également été expédié hors du site.
- k) Agnico Eagle a indiqué qu'une campagne a également été lancée pour améliorer la séparation des matières dangereuses grâce à la mise en œuvre d'un système d'approbation de conteneurs maritimes. Le promoteur assure la surveillance pour garantir que les portes de ces conteneurs maritimes sont maintenues fermées et sont inspectées régulièrement (Photo 32).
- l) Une plateforme de stockage du cyanure a été construite (Photo 33).
- m) Aucun dispositif de dissuasion de la faune n'est placé à la décharge.



Photo 32 : Zone de stockage des matières dangereuses



Photo 33 : Plateforme de stockage du cyanure

- n) En 2020, la CNER a été informée d'un incendie dans la zone de tri de la décharge provisoire. L'incendie a été éteint sans qu'il y ait de blessés ni de dommages aux infrastructures. Le matériau brûlé a été étouffé avec du till propre et ne sera pas perturbé pendant plusieurs mois pour éviter toute réinflammation (Photo 34).



Photo 34 : Décharge provisoire après l'incendie

³ N° du registre public : 327076



Photo 35 : Passages sur le pipeline pour les espèces sauvages

o) Agnico Eagle a indiqué que des passages pour espèces sauvages ont été installés au-dessus des lignes d'eau sur le site (Photo 35).

p) Deux (2) ailes d'hébergement ont été ajoutées au camp Meliadine (Photo 36).



Photo 36 : Camp

q) En 2019, le personnel de la CNER a suggéré de réduire l'utilisation des conteneurs alimentaires en plastique à usage unique afin de réduire les déchets⁴. En 2020, Agnico Eagle a indiqué que bien que certains aliments soient encore servis dans du plastique à usage unique, pour permettre aux mineurs souterrains de prendre leur dîner, un comptoir à salades a été installé pour les travailleurs à l'air libre (Photo 37, Photo 38). L'utilisation de gobelets en carton a été provisoirement rétablie pour des raisons de santé publique liées à la COVID-19.



Photo 37 : Cafétéria



Photo 38 : Comptoir à salades

⁴ N° du registre public : 327076

- r) Agnico Eagle a indiqué la mise en place de nouveaux panneaux de signalisation pour la séparation des déchets à l'intérieur (Photo 39).



Photo 39 : Séparation des déchets à l'intérieur

- s) Agnico Eagle a informé la CNER que les mises à jour liées à santé publique pour la COVID-19 ont été mises en œuvre sur le site. Des panneaux de signalisation sont présents dans l'ensemble du camp (Photo 40, Photo 41, Photo 42, et Photo 43), des pratiques de distanciation physique sont appliquées à la cafétéria (Photo 45) et une nouvelle station de lavage des mains a été installée (Photo 44), le gymnase a une capacité limitée et les zones souvent touchées sont nettoyées deux fois par jour.



Photo 40 : Panneau de santé publique



Photo 41 : Panneau de santé publique



Photo 42 : Panneau de santé publique



Photo 43 : Panneau de santé publique



Photo 44 : Stations supplémentaires pour le lavage des mains



Photo 45 : Distanciation physique dans la cafétéria

2.2.6 Mises à jour du site fondées sur le certificat de projet n° 006 de la CNER

Condition 1 : Plan de surveillance de la qualité de l'air et condition 3 : Plan de surveillance et de gestion de la poussière



Photo 46 : Station de surveillance des retombées de poussières

- a) Agnico Eagle a informé la CNER que des stations supplémentaires de surveillance des retombées de poussières ont été ajoutées le long de la RAPTT ([Photo 46](#)).
- b) Les unités Partisol utilisées pour mesurer la poussière totale en suspension n'ont pas fonctionné pendant la majorité de 2019 et 2020, et n'ont pas encore été installées.
- c) Le chlorure de calcium a été utilisé comme dépoussiérant de la RAPTT et au site ([Photo 47](#)).



Photo 47 : Route après l'application du dépoussiérant

Condition 11 : Surveillance du bruit



Photo 48 : Station de surveillance du bruit

- d) Trois (3) stations de surveillance du bruit sont installées sur le site minier et sur la RAPTT ([Photo 48](#)).

Condition 25 : Plan de gestion de l'eau saline

- e) Les eaux souterraines sont stockées dans les bassins d'eau saline ([Photo 49](#) et [Photo 50](#)).
- f) En 2020, l'eau saline en excès a été transportée par camion du site minier au port d'Itivia où elle a été transférée à un réservoir d'eau saline et les rejets par la conduite ont été redoublés vers un diffuseur dans la baie Melvin ([Photo 51](#) et [Photo 52](#)).



Photo 49 : SP-2



Photo 50 : Rideau de turbidité à SP-3



Photo 51 : Station de déchargement des camions et réservoir d'eau saline



Photo 52 : Conduite de rejet de l'eau saline

Condition 41 : Remise en état et revégétalisation

- g) Pendant la visite du site en 2019, le personnel de la CNER a appris que certaines parcelles pour l'étude de revégétalisation avec l'Université de la Saskatchewan avaient été détruites lors du retrait du sol au site de la carrière. En 2020, Agnico Eagle a fourni une nouvelle photo du site qui est désormais marqué pour éviter tout incident à l'avenir ([Photo 53](#)).



Photo 53 : Parcelles pour l'étude de la revégétalisation

Conditions 61 et 74 : Effaroucheurs



Photo 54 : Harfang des neiges effaroucheur

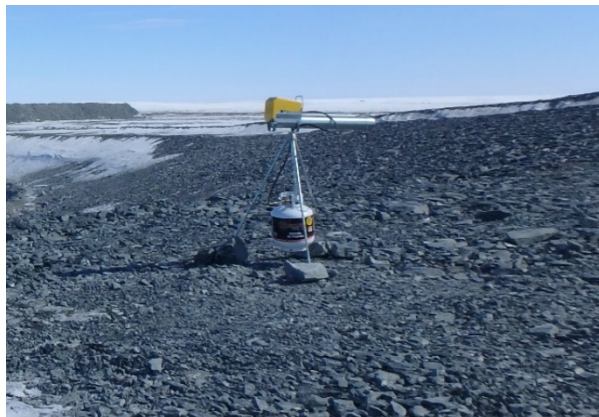


Photo 55 : Canon effaroucheur

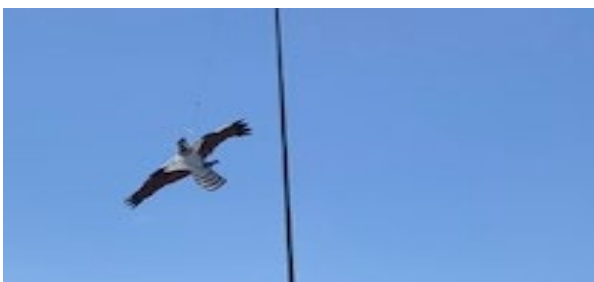


Photo 56 : Effaroucheur volant

- h) Les effaroucheurs, notamment des effigies de harfang des neiges pour les oiseaux de proie, des canons effaroucheurs pour les corbeaux et des effaroucheurs volants sont placés dans les fosses et la zone d'épandage agricole. Agnico Eagle a observé que les effigies de harfang des neiges ont bien fonctionné pour éviter la nidification des oiseaux de proie (Photo 54, Photo 55 et Photo 56).

Condition 75 : Attractifs de prédateurs

- i) Dans son *Rapport annuel de 2019*⁵, Agnico Eagle a déclaré le décès de 15 renards, ce qui indique que le site minier Meliadine continue d'être un attractif pour les prédateurs et les charognards. Comme indiqué ci-dessus, la gestion des déchets sur le site s'est améliorée (Photo 57). Agnico Eagle a indiqué qu'elle a mis en œuvre des nettoyages à l'échelle du site les dimanches pour aider à la gestion des débris sur le site. Toutefois, il n'y a toujours pas de clôture ou de dispositif de dissuasion de la faune à la décharge. La CNER est consciente que

⁵ N° du registre public : 329745

les entrepreneurs de BearWise n'ont pas pu se rendre sur le site car la COVID-19 a limité les déplacements du personnel au Nunavut.



Photo 57 : Gestion des déchets

3 RENCONTRES PUBLIQUES D'INFORMATION

La CNER a tenu des rencontres d'information, soit deux (2) après-midi portes ouvertes, de 14 h à 16 h, et deux (2) rencontres en soirée à 19 h au centre communautaire de Rankin Inlet, avec interprétation simultanée en inuktitut.

3.1 Publicités

La CNER a annoncé ces rencontres au moyen de publicités à la radio, d'affiches et en ligne sur Facebook à Rankin Inlet, en anglais et en inuktitut, dans le mois précédant les rencontres.

3.2 Documents de la rencontre

À la rencontre publique, les documents suivants ont été fournis par la CNER :

Document	N° du registre public
La présentation PowerPoint de la CNER (en anglais et en inuktitut)	331259
Les formulaires de commentaires (en anglais et en inuktitut)	S.O.
Le dépliant d'Agnico Eagle sur la modification proposée pour les rejets d'effluents salins dans l'environnement marin du projet de mine d'or de Meliadine (11MN034)	331435 331436
La présentation d'Agnico Eagle sur la modification proposée pour les rejets d'effluents salins dans l'environnement marin du projet de mine d'or de Meliadine (11MN034)	331602
Des informations sur la santé publique liées à la COVID-19	S.O.

Il est possible d'obtenir des exemplaires des documents de consultation indiqués ci-dessus à partir du registre public de la CNER à <https://www.nirb.ca/project/124106>.

3.3 Résumé de la séance d'information publique sur Meliadine

Les séances d'information de la CNER étaient ouvertes à tous les membres du public, à raison d'un nombre limite de 50 participants par séance en raison des restrictions de la santé publique. Des rafraîchissements en emballages individuels ont été fournis afin d'éviter la contamination, et toutes les surfaces fréquemment touchées étaient nettoyées méticuleusement après chaque séance.

Tous les participants devaient signer les feuilles de présence et indiquer la collectivité ou l'organisation qu'ils représentaient, en plus de fournir leur numéro de téléphone à des fins de suivi interne de la COVID-19. On a consigné la présence de 52 personnes à ces réunions.

Chaque séance comprenait ce qui suit : une présentation PowerPoint des programmes de surveillance de la CNER avec une mise à jour des projets, y compris un aperçu des activités et des principales composantes du projet Meliadine et une discussion sur des événements ou des enjeux cernés par les programmes de surveillance propres au projet. La présentation comprenait également des informations sur le réexamen des rejets d'effluents salins dans l'environnement marin du projet de mine d'or de Meliadine. Cette section portait sur les principales activités et emplacements du projet, sur le processus de réexamen de la CNER, se terminant par une discussion sur la façon dont les parties intéressées et les membres de la collectivité pourraient participer au processus de la CNER.

Les commentaires ont été acceptés sous forme écrite et verbale lors des rencontres et les membres du public pouvaient poser des questions et faire part de leurs commentaires verbalement. Ceux-ci ont été consignés par le personnel de la CNER, tant sur la surveillance du projet Meliadine que sur le réexamen. Le personnel de la CNER présente le résumé des commentaires ci-dessous. Ces commentaires et ces questions ont aidé la Commission à cibler les points qui doivent être traités ou pris en compte au cours du programme de surveillance de la CNER ainsi que le réexamen de la mine d'or de Meliadine.

Commentaires transmis à la CNER :

Site en général
<ul style="list-style-type: none"> Le registre public de la CNER n'est pas convivial.

Commentaires relatifs au Projet de mine d'or de Meliadine :

COVID-19
<ul style="list-style-type: none"> Questions concernant le moment où les employés Inuit et Nunavummiut seront autorisés à retourner sur le site minier
Route d'accès praticable en tout temps
<ul style="list-style-type: none"> Crainte que la route facilite l'accès des membres de la collectivité à des aires de chasse, ce qui fera pression sur les organismes communautaires pour qu'ils réglementent ces activités
<ul style="list-style-type: none"> Crainte qu'un nombre croissant de membres de la collectivité chassent en raison de la facilité d'accès
<ul style="list-style-type: none"> Crainte pour la sécurité de la collectivité sur la route lorsqu'elle est agrandie pour la phase 2.
<ul style="list-style-type: none"> Inquiétude concernant la présence de débris le long de la RAPTT
<ul style="list-style-type: none"> Confusion sur le nombre croissant de camions sur la RAPTT en raison de l'augmentation des rejets d'effluents salins pendant la saison des eaux libres de 2020
Qualité de l'air
<ul style="list-style-type: none"> Questions sur le total des émissions au site minier

<ul style="list-style-type: none"> • Inquiétude concernant la présence d'un nuage jaune visible au site minier chaque printemps
<ul style="list-style-type: none"> • Inquiétude exprimée pour la quantité de poussière générée sur la RAPTT
<ul style="list-style-type: none"> • Inquiétude que les caribous traversent dans la poussière issue de la RAPTT et des résidus
<ul style="list-style-type: none"> • Questions sur l'échantillonnage et les essais effectués sur la poussière
Qualité de l'eau
<ul style="list-style-type: none"> • Inquiétudes concernant les dépôts sombres dans la neige qui fondent dans le lac Meliadine
<ul style="list-style-type: none"> • Crainte que le dépoussiérant tombe dans la rivière à partir du pont

Commentaires concernant le réexamen du projet Meliadine :

Site en général
<ul style="list-style-type: none"> • La proposition de projet doit être en anglais simple pour permettre aux membres de la collectivité de la lire.
Ligne d'eau
<ul style="list-style-type: none"> • Questions concernant la démonstration de la ligne d'eau effectuée le long de la RAPTT
<ul style="list-style-type: none"> • Questions concernant le partage des résultats issus de la démonstration de la ligne d'eau avec la collectivité
<ul style="list-style-type: none"> • Crainte que les caribous et bœufs musqués ne traverseront pas la ligne d'eau
<ul style="list-style-type: none"> • Observations que les caribous ne traversent pas la ligne d'eau du hameau qui est d'un plus petit diamètre que la ligne d'eau proposée pour le projet
<ul style="list-style-type: none"> • Inquiétudes exprimées concernant des fuites potentielles de la ligne d'eau
<ul style="list-style-type: none"> • Demandes que la ligne d'eau soit couverte
<ul style="list-style-type: none"> • Inquiétudes que l'eau dans la ligne d'eau entraînera des vibrations qui perturberont les caribous
<ul style="list-style-type: none"> • Expression que la réduction de la circulation entraînera une réduction de la production de gaz à effet de serre
<ul style="list-style-type: none"> • Questions concernant l'endroit où la ligne d'eau est raccordée sur le site minier
<ul style="list-style-type: none"> • Questions concernant la présence de la ligne d'eau pendant toute la durée de vie du projet
Rejets dans la baie Melvin
<ul style="list-style-type: none"> • Questions sur les effets de l'augmentation des rejets sur les mammifères marins
<ul style="list-style-type: none"> • Demande d'installation d'un filet de poissons à l'extrémité du diffuseur
Aspect socioéconomique
<ul style="list-style-type: none"> • Questions sur les avantages pour les Nunavummiut
<ul style="list-style-type: none"> • Inquiétudes sur la perte des droits de chasse
<ul style="list-style-type: none"> • Inquiétudes que les emplois créés favoriseront uniquement les entrepreneurs venant du Sud en raison des restrictions imposées par la COVID-19 et de la nature spécialisée des emplois
<ul style="list-style-type: none"> • Inquiétudes exprimées concernant la perte d'emplois en raison de la suppression du transport par camions de l'eau saline
<ul style="list-style-type: none"> • Questions sur la prise en compte des répercussions sur la vie et la culture traditionnelles
Processus de réexamen

• Demandes que toutes les collectivités soient impliquées dans le processus
• Demande d'informations supplémentaires sur la définition de « modification importante »
• Questions sur la façon de tenir des rencontres avec le public pendant la période de la COVID-19
• Questions sur les délais requis avant la prise de décision définitive

4 CONCLUSION

En général, Agnico Eagle semble être conforme à la majorité des conditions figurant dans le certificat de projet de mine d'or de Meliadine n° 006. Comme indiqué dans les années précédentes, les membres de la collectivité continuent d'exprimer des inquiétudes concernant la poussière liée aux activités de la mine. Bien que la séparation des déchets s'améliore, les charognards continuent d'être attirés par le site minier.

Préparé par : Emily Koide
Titre : Conseiller technique I
Date : Le 22 octobre 2020

Revu par : Kelli Gillard, P. Ag., CTAJ
Titre : Gestionnaire, contrôle des projets
Date : Le 22 octobre 2020

Signature : 

Signature : 