

Rapport de réexamen et recommandations de la Commission du Nunavut chargée de l'examen des répercussions concernant la proposition de Centre énergétique pour le projet Back River– 12 avril 2024



Audience publique de la Commission du Nunavut chargée de l'examen des répercussions à Cambridge Bay, février 2024.

La Commission du Nunavut chargée de l'examen des répercussions (la CNER ou la Commission) a terminé son évaluation de la « proposition de centre énergétique » (la proposition) de B2Gold Back River Gold Corp (B2Gold). Après avoir examiné les potentielles répercussions positives et négatives, environnementales et socioéconomiques, de la proposition, la Commission a recommandé que : **la proposition de centre énergétique soit à l'heure actuelle autorisée à être mise en œuvre avec des mises à jour aux modalités et conditions du certificat de projet 007.** Dans son rapport de réexamen de la proposition de la B2Gold, la CNER détaille davantage son évaluation des effets possibles, les commentaires reçus des participants, notamment les points de vue des collectivités potentiellement touchées de Kitikmeot et les opinions et recommandations de la CNER.

Document Faits saillants

Résumé en langage simple du rapport de réexamen avec recommandations de la Commission (appelé « le rapport »), ce document inclut des références visant à guider le lecteur vers la section/paragraphe donnant tous les détails. Le rapport demeure la version officielle de la décision de la Commission. En cas de discordance entre le rapport et ce document, le libellé du rapport prévaudra.

Résumé du projet :

Projet apparenté :

Projet Back River

Proposition:

Proposition de centre énergétique

Promoteur :

B2Gold Back River Gold Corp

No. de référence de la CNER :
12MN036

Coordonnées sur le Registre en ligne :

www.nirb.ca/project/125740

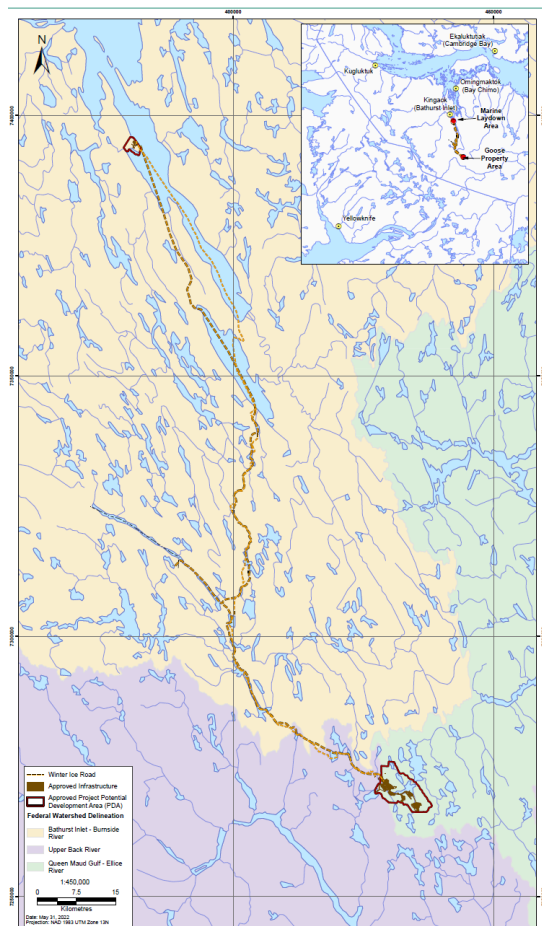
Qu'est-ce qu'un "réexamen" d'un projet approuvé? - Section 1.2 du rapport

Dans sa proposition de centre énergétique, B2Gold suggère d'ajouter une infrastructure d'énergie de remplacement au projet Back River préalablement approuvé. La Commission d'aménagement du Nunavut et la CNER ont conclu que ces changements constituaient « une importante modification » au projet Back River approuvé par la Commission en 2015 et en 2017 et que les nouvelles activités exigeaient une évaluation actualisée des potentielles répercussions ainsi qu'un réexamen des modalités et conditions du certificat de projet. Les collectivités potentiellement affectées, les organismes de réglementation, les ministères gouvernementaux et d'autres parties prenantes ont participé à ce réexamen de la Commission.

Qu'est-ce qu'un certificat de projet?

C'est une liste de conditions émises par la Commission afin d'aider le promoteur et les organismes de réglementation à mettre en œuvre des stratégies d'atténuation et de surveillance pour identifier et réduire les effets négatifs sur l'environnement et les collectivités.

Historique du projet – Paragraphe 1.3 du rapport



Emplacement du projet Back River

Le Projet Back River

La B2Gold exploite actuellement le projet Back River situé dans la région de Kitikmeot au Nunavut. Il est situé à environ 400 kilomètres (km) (249 miles) au sud-ouest de Cambridge Bay, 95 km (59 miles) au sud-est de l'extrémité sud de Bathurst Inlet et à 520 km (323 miles) au nord-est de Yellowknife, Territoires du Nord-Ouest. Le projet Back River englobe deux sites principaux : la Propriété Goose et la Zone maritime d'entreposage. La Propriété Goose contient 4 gisements : Umwelt, Llama, Echo, et Goose Main, ainsi qu'une infrastructure minière connexe. La Zone maritime d'entreposage est située sur la rive ouest de Bathurst Inlet et regroupe une aire de stockage de carburant, une zone d'amarrage des barges et des installations de camp. Les deux sites sont reliés par une route hivernale en glace qui est ouverte de la mi-janvier à avril.

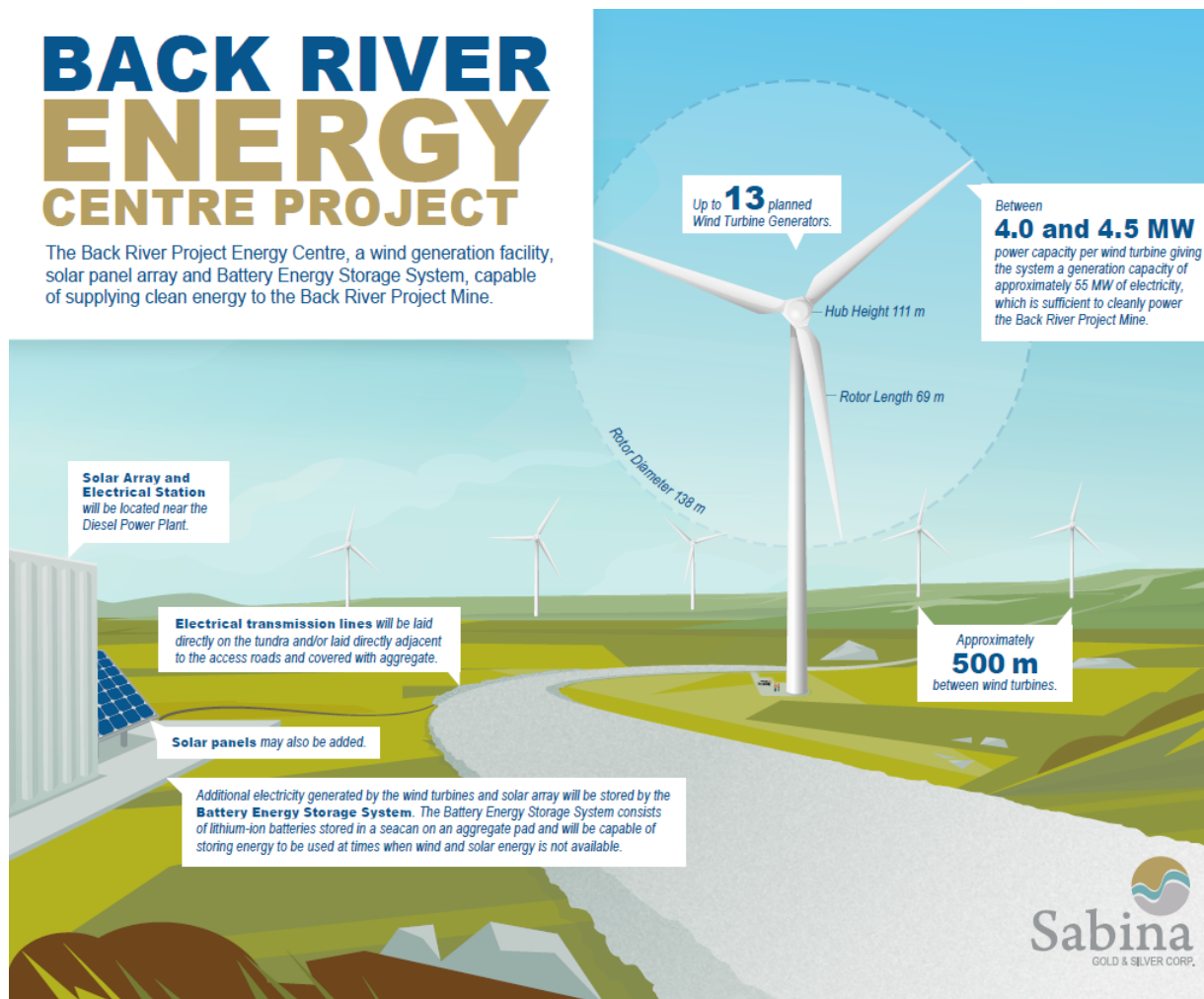
Modification actuelle : Proposition de centre énergétique.

- Paragraphe 1.4 du rapport

La proposition de centre énergétique pour le projet Back River approuvé est une modification prévoyant la construction d'un parc d'éoliennes, d'un réseau de panneaux solaires et d'un système de batteries de stockage d'énergie dans la zone Goose. Les modifications proposées réduiraient les émissions de gaz à effet de serre et l'utilisation de carburant d'environ 50% ainsi que les 700 trajets unidirectionnels sur la route de glace depuis la zone maritime d'entreposage (350 allers-retours).

La proposition inclut :

- L'agrandissement de l'aire de développement existante du projet Back River
- La construction et l'utilisation de 13 générateurs éoliens
- La construction de routes d'accès et de lignes de transmission vers les générateurs éoliens
- La construction d'une centrale électrique et d'un réseau de panneaux solaires (200 mètres



Évaluation de la B2Gold - Section 2 du rapport

Dans son addenda à l'Énoncé des répercussions de 2023, la B2Gold retrace son évaluation des potentielles répercussions environnementales et socioéconomique de la proposition de centre énergétique :

Répercussions environnementales évaluées :

- Qualité de l'air
- Bruit
- Milieu d'eau douce
- Faune Terrestre (caribous, bœufs musqués, oiseaux, etc..)
- Végétation

Répercussions socioéconomiques évaluées :

- Emploi
- Perspectives commerciales
- Sites archéologiques
- Utilisation des terres
- Bien-être communautaire

B2Gold a conclu que les effets potentiels limités pourraient être réglés avec les actuelles modalités et conditions du certificat de projet no.007 et par la mise sur pied d'un programme approprié de surveillance doublé de mesures d'atténuation.

KEY MITIGATION

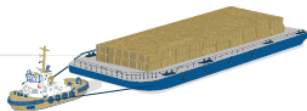
- Noise will attenuate to 45 db by 500 m, which will not disturb animals (see Noise to right).
- The wind towers will be shut down when groups of caribou approach during sensitive seasons.
- Behavioural and avoidance monitoring will determine if caribou are bothered by the wind tower and allow for adaptive management.
- The wind towers will be shut down during peak bird migration, at night during fog – research worldwide has shown that this combination of conditions can be dangerous for birds around wind towers.
- Monitoring will look for bird mortalities due to the wind towers and allow for adaptive management.

BENEFITS



Reduction of up to
~700 fuel truck trips
per year

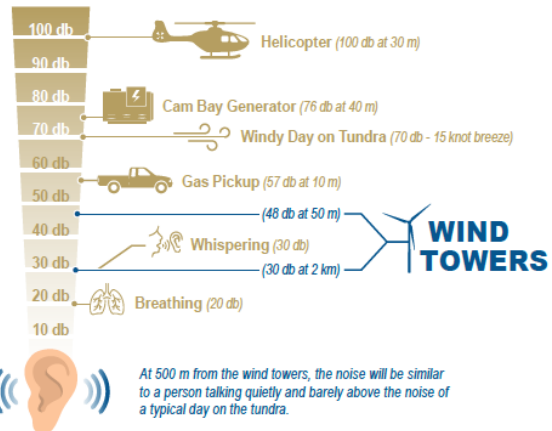
Reduction of
~15% sealifts
per year



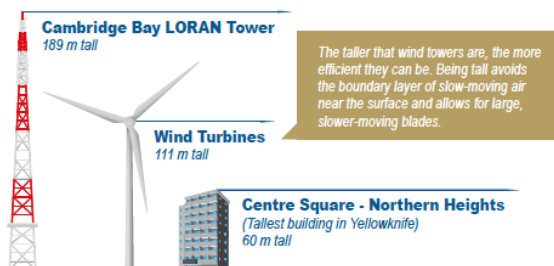
~50%
less fuel per year
~50%
less greenhouse gas emissions

NOISE

Sabina conducted noise modeling to determine how loud the wind towers will be at various distances. Noise is measured in decibels (db) which is a logarithmic scale. That means the noise you hear doubles with every 7 db.

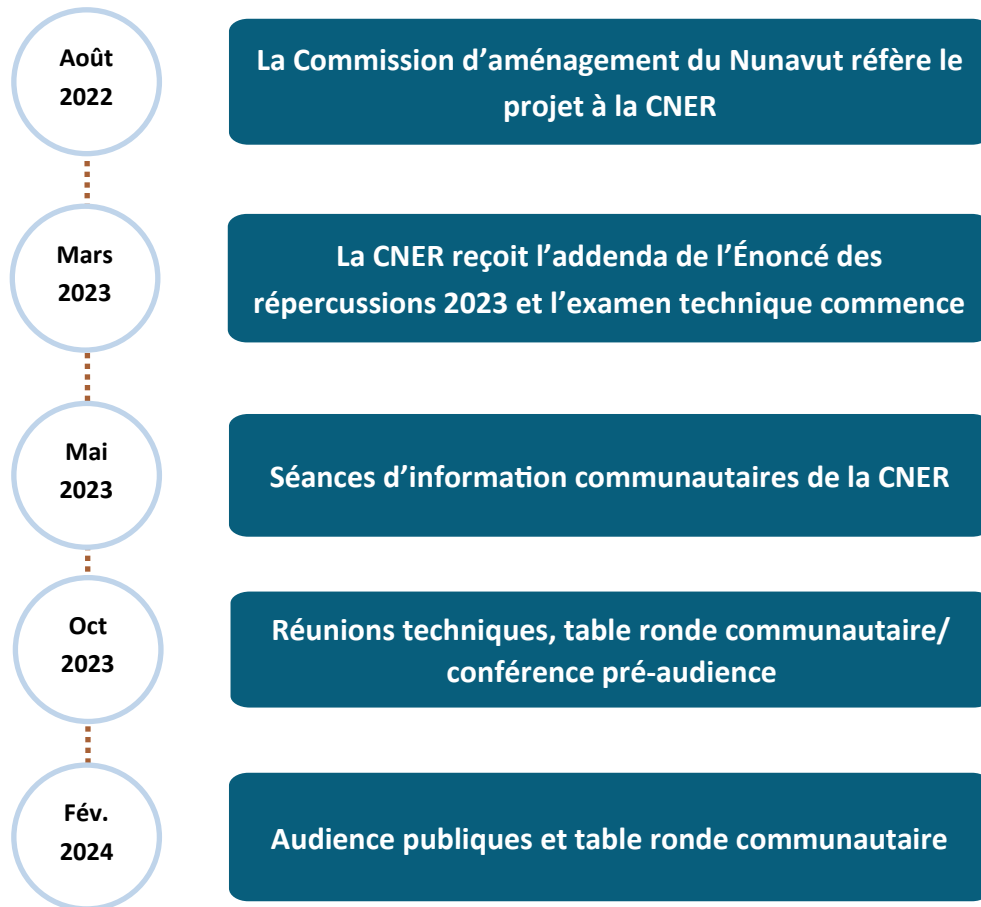


HEIGHT COMPARISON



Historique de la procédure de la proposition de projet – Paragraphe 1.5 du rapport

Principales étapes de procédure qui sont survenues pendant l'évaluation de la CNER :



Simulation des éoliennes, vues à 5.5 km (3.4 miles) au sud, à l'extrémité ouest du lac Goose – Source B2Gold

Possibilités de mobilisation

. Alinéa 1.5.2 du rapport

Participation communautaire:

Séances d'information (Porte ouverte en après-midi et réunions en soirée) à Cambridge Bay, Gjoa Haven, Kugaaruk, Taloyoak

Tables rondes communautaires en présentiel (à la conférence pré-audience et à l'audience publique) avec des représentants de collectivités potentiellement touchées de Kitikmeot (les deux) et du nord de la Saskatchewan (PHC seulement)



Réunion communautaire à Cambridge Bay en juin 2023



Réunion communautaire à Gjoa Haven en mai 2023

Participation des intervenants et des organismes de réglementation :

Possibilités de rétroaction par écrit :

- Demandes d'informations
- Commentaires sur l'examen technique
- Observations finales par écrit
 1. Réunion technique
 1. Conférence pré-audience
 1. Audience publique



Réunion technique, table ronde communautaire et conférence pré-audience en novembre 2023.

L'audience publique

- Sections 3 et 4 du rapport

L'audience publique a eu lieu à Cambridge Bay du 27 au 29 février 2024. Elle regroupait des séances techniques et une table ronde communautaire.



Table ronde communautaire de l'audience publique – février 2024

Intervenants lors de l'audience publique de la CNER?

En personne :

Nunavut Tunngavik Incorporated
 Kitikmeot Inuit Association
 Gouvernement du Nunavut
 Relations Couronne-Autochtones et Affaires du
 Nord Canada
 Santé Canada
 Transports Canada

En ligne :

Gouvernement des Territoires du Nord-Ouest
 Environnement et Changement climatique Canada
 Pêches et Océans Canada
 Ressources naturelles Canada

Représentants communautaires

- Kingaok
- Omingmaktok
- Cambridge Bay
- Kugluktuk
- Gjoa Haven
- Kugaaruk
- Taloyoak



Table ronde communautaire de l'audience publique – février 2024

Résumé des commentaires des membres de la collectivité -

Section 4 du rapport

La table ronde communautaire permet à la Commission d'entendre les questions de chaque collectivité, leurs commentaires et leurs points de vue sur la proposition. L'Inuit Qaujimagatuqangit, le savoir autochtone et les connaissances communautaires ont été partagés pendant la table ronde communautaire. Ils jouent un rôle prédominant dans la décision finale et les recommandations de la Commission.

Nunavut:

Kingaok
 Omingmaktok
 Cambridge Bay
 Kugluktuk
 Gjoa Haven
 Kugaaruk

Saskatchewan:*

Black Lake
 Fond du Lac
 Hatchet Lake
 * Les invités de la Saskatchewan n'ont pas pu assister à l'audience publique



Table ronde communautaire de l'audience publique

Commentaires entendus des membres de la communauté :

Écosystémique :

Oiseaux
 Caribous
 Surveillance
 Boeufs musqués
 Orignaux
 Bruit
 Remise en état
 Éoliennes

Socioéconomique:

Communication
 Emploi
 Égalité régionale
 Récoltes inuites
 Formation
 Jeunes

Autres :

Caribous – stratégie
 Groupe consultatif (CTAG)
 Nom des lieux inuits
 Travailler ensemble
 Énergie de remplacement
 Accidents et défaillances

« Nous, Inuits, nous maintenons nos activités sur notre territoire mais nous ne pouvons plus vivre de nos terres et nous avons besoin de ces opportunités comme la B2Gold. » – Peter Evalik, Cambridge Bay

Avantages et répercussions du centre énergétique, entendus par la Commission – sections 3, 4 et 5 du rapport

Éoliennes et caribous



Collectivités :

- Ont souligné l'importance de protéger les caribous si précieux pour la culture, la santé et le bien-être inuits
- Les caribous risquent d'éviter certaines zones où ils apercevraient des mouvements non familiers des éoliennes et/ou leur lumière.
- Les caribous ont une vue et une ouïe supérieures à celles des humains et sont sensibles aux vibrations.

Intervenants:



- Les caribous peuvent entendre, à de grandes distances, les bruits et les vibrations à basse fréquence.
- Les caribous ont réagi à des perturbations visuelles analogues jusqu'à une distance de 5 km (3.1 miles).

B2Gold



- Modélisation du bruit et des mouvements avec les données du « pire scénario » pour assurer une prudente atténuation.
- À l'heure actuelle, comme le démontre la surveillance des caribous et selon les observateurs locaux, la mine/ l'emplacement proposé pour les éoliennes ne sont pas fréquemment visités par ces animaux.

« C'est notre mode de vie, notre nourriture. Depuis ma naissance, mes parents et mes grands-parents ont participé aux récoltes/chasse de caribous. Encore aujourd'hui je me joins à la chasse. Par conséquent, toute modification soudaine provoquera certains changements pour nos animaux migrants. » Barnaby Immingark, Kugaaruk

Éoliennes et oiseaux



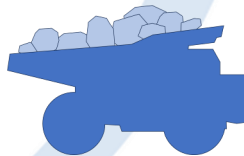
Communautés :

- J'ai vu que des éoliennes tuaient des oiseaux dans le sud du Canada.
- Les oiseaux sont attirés par les éoliennes pour nidifier à cause de leur hauteur dans la toundra.
- Les oiseaux peuvent entrer en collision avec les câbles s'ils volent la nuit.



Intervenants :

- Les éoliennes sont connues pour provoquer la mort d'oiseaux migrants dans d'autres régions.



B2Gold :

- Les résultats des études sur les oiseaux dans le sud et à la mine Diavik portent aussi sur la sécurité des oiseaux.
- Les matériaux des éoliennes ne sont pas appréciés pour la nidification.
- Tout le câblage est sur le sol et loin des trajectoires de vol des oiseaux.

« Les éoliennes seront très élevées. Je suis sûr que cela posera des problèmes pour les oiseaux migrants. » Joe Ashevak, Taloyoak

Éoliennes et autres espèces sauvages



Communautés :

- Les gens chassent les orignaux autour de la zone maritime d'entreposage, la route en glace et le site de la mine. Pourtant, le promoteur n'a pas spécifiquement traité la question des orignaux.
- Les renards, les loups, les bœufs musqués, etc..constituent également une partie importante de l'économie inuite. Leur cas n'a pas été

Intervenants :

- Le promoteur devra assurer un clair passage pour les poissons dans toute nouvelle infrastructure ou les cours d'eau poissonneux.

B2Gold:

- La question des originaux et des bœufs musqués a été traitée dans l'addenda de l'Énoncé final des répercussions environnementales de 2015 et dans celui de 2017.
- Les plans sur les espèces sauvages prévoient des mesures d'atténuation en cas d'interactions avec d'autres espèces sauvages.

« Nous chassons l'original depuis de nombreuses années car nous ne pouvons chasser le caribou de la toundra à cause de l'attribution d'étiquettes à d'autres collectivités. Nous craignons qu'avec le parc éolien, le nombre des orignaux finisse aussi par décliner. » Peter Kapolak, Omingmaktok

Répercussions socioéconomiques



« Nous avons toujours été traités comme des personnes de seconde classe dans l'Est de Kitikmeot...c'est comme si un mur frontalier séparait les zones est et ouest de Kitikmeo. » Joe Ashevak, Taloyoak

Collectivités :

- Les membres de la communauté ne sont pas invités à participer ni informés sur les résultats des discussions du Caribou Technical Advisory Group (CTAG).
- Les retombées de la mine peuvent être de courte durée tandis que les répercussions négative sur la terre, l'eau et les espèces sauvages dureront plus longtemps.
- Les collectivités de l'Ouest de Kitikmeot semblent recevoir davantage de financement et de ressources que celles de la partie



Intervenants:

- Le CTAG devrait intégrer des voix locales/inuites
- Le CTAG devrait actualiser les réunions avec les collectivités.
- Les modifications apportées aux activités du projet risquent de réduire le nombre de postes disponibles pour les employés locaux (étant donné la

B2Gold

- L'Inuit Environmental Advisory Committee (IEAC) est utilisé pour recueillir l'Inuit

Qaujimajatuqngit aux fins de conseils pour le projet tandis que le CTAG a été créé par la KIA dans le cadre de l'Entente sur le répercussions et les avantages pour les Inuits, afin de valider les informations parmi les biologistes.

- B2Gold a l'intention d'être un employeur à long terme pour la région de Kitikmeot et a de strictes exigences en ce qui a trait à l'assainissement de la terre lors de la remise en état.
- Quelles que soient les modifications des activités, les engagements demeurent inchangés en matière d'emplois locaux. Non seulement le recyclage est prévu mais il inclut aussi un programme d'aide aux employés.

Caribou Technical Advisory Group (CTAG)

Organisateur: Kitikmeot Inuit Association

Objet du Groupe: Forum de discussions entre les biologistes de KIA/gouvernement et les biologistes du promoteur. Créé dans le cadre de l'Entente sur les répercussions et les avantages pour les Inuits.

Inuit Environmental Advisory Committee (IEAC)

Organisateur: B2Gold

Objet du Groupe: Forum pour recueillir l'inuit Qaujimaqatungit pendant la phase d'exploitation du projet Back River. Créé dans le cadre de l'Entente sur les répercussions et les avantages pour les Inuits.

Observations de la Commission :

La Commission souhaite que la Kitikmeot Inuit Association et la B2Gold tiennent compte des commentaires des parties sur l'importance de transmettre aux collectivités potentiellement touchées, des informations issues des réunions du Caribou Technical Advisory Group.

La Commission reconnaît que le forum de participation des organisations locales de chasseurs et trappeurs s'effectue par le biais de l'Inuit Environmental Advisory Committee; elle s'attend néanmoins à ce que leur fonctionnalité se développe au fur et à mesure que le projet évoluera vers la phase d'exploitation en 2025.

Autre



Collectivités :

- Le nom du projet (Back River) porte à confusion pour les résidents de Gjoa Haven car une autre rivière a le même nom.
- Préoccupations quant à l'enceinte de confinement autour du centre énergétique en cas de déversements potentiels.
- Soutien général pour une énergie propre si elle protège les caribous et si les risques sont efficacement gérés.

B2Gold :

- La Back River près du site de la mine est la même que celle près de Gjoa Haven. Nous nous efforcerons d'être plus clairs quant à l'emplacement quand il sera question du projet.
- Une enceinte secondaire de confinement sera utilisée pour l'infrastructure du centre énergétique proposé.

Conclusions et recommandations de la Commission - Sections 5, 6 et 7 du rapport

Après avoir soigneusement étudié tous les commentaires et toutes les données techniques, l'Inuit Qaujimajatuqangit et le savoir autochtone, **la Commission recommande que la proposition de centre énergétique soit, à l'heure actuelle, autorisée à aller de l'avant avec des mises à jour actualisées aux modalités et conditions du certificat de projet 007 qui permettront d'améliorer certains aspects de la planification de la surveillance, de l'atténuation et de la planification de la gestion adaptation du projet.**

Observations de la Commission : Énergie renouvelable au Nunavut

La Commission appuie les projet d'énergie renouvelable au Nunavut en raison des avantages environnementaux potentiels que ces technologies pourront entraîner, notamment des améliorations de la qualité de l'air, la réduction des gaz à effet de serre (GES) et la réduction de la circulation des camions de carburant. La Commission reconnaît que ces avantages doivent être évalués en fonction des risques que pourraient subir les autres composantes valorisées écosystémiques et socioéconomiques.

Pour la Commission, le centre énergétique Back River est une excellente occasion d'ouvrir la porte à de vastes projets d'énergie renouvelable au Nunavut. Le centre en question n'est pas situé dans un habitat faunique sensible ni intensivement utilisé comme terrain de chasse. De plus, son emplacement a été soutenu par l'Inuit Environmental Advisory Committee (IEAC). Les fermes engagements du promoteur en matière d'atténuation et de surveillance, donnent à la Commission l'assurance que les éventuels effets négatifs pourront être identifiés et gérés. La Commission espère que ce projet d'énergie renouvelable pourra servir de plateforme d'apprentissage et encourager la planification ainsi que la construction responsable de futurs développements au Nunavut

« Ce projet peut être une porte d'entrée pour les projets d'énergie verte au Nunavut, et il doit être bien fait, car il y aura d'autres projets de ce type à l'avenir. » Amanda Dumond, Kugkultuk



Parc éolien et espèces sauvages

La Commission reconnaît que malgré l'incertitude qui règne quant aux effets de l'infrastructure du centre énergétique sur les caribous, l'emplacement de ce centre proposé n'est pas un lieu fréquemment visité par les caribous et les chasseurs. Elle sait que le promoteur appliquera les mesures de protection actuellement existantes à toute nouvelle infrastructure. Le promoteur a proposé plusieurs mesures de protection des oiseaux migrateurs et a efficacement réglé les inquiétudes liées à la nidification. La Commission a bien saisi que l'emplacement du projet ne chevauchait aucun habitat sensible pour les espèces les plus importantes pour la culture inuite mais elle s'attend toutefois à de rigoureuses mesures de surveillance pour toute la faune terrestre.

Inuit Qaujimajatuqangit et savoir autochtone

La Commission partage les demandes des intervenants et des collectivités quant à une plus grande accessibilité publique des réunions du CTAG. Elle recommande à la KIA et au promoteur de régler cette question. La Commission reconnaît en outre l'expertise et le savoir des Organisations locales de chasseurs et trappeurs et les encourage à consolider leur capacité de participer pleinement aux processus de la CNER ainsi qu'à l'Inuit Environmental Advisory Committee. La Commission s'attend à ce que le promoteur incorpore, dans tous ses plans de projet, l'inuit Qaujimajatuqangit, le savoir autochtone et les connaissances communautaires partagés par les membres de la communauté tout au long de ce réexamen.

Fermeture et remise en état

La Commission fait écho aux préoccupations des membres de la communauté vis-à-vis du déclassement des éoliennes, des panneaux solaires et du système de batteries de stockage d'énergie à la fin de leur cycle de vie et encourage le promoteur à appliquer les méthodes d'élimination les moins polluantes possible. Il encourage l'Office des eaux du Nunavut à examiner soigneusement le plan de remise en état et de fermeture soumis au titre du permis d'utilisation des eaux afin de s'assurer que le Plan protège suffisamment l'environnement local.

Recommandation au ministre

Après avoir examiné tous les éléments de preuve entendus pendant l'évaluation, la Commission a jugé que l'atténuation, la gestion, les modalités et conditions révisées, la potentialité d'importantes et négatives répercussions environnementales et socioéconomiques de la proposition pouvaient être efficacement gérées. Par conséquent, la Commission recommande aux ministres compétents **d'autoriser la mise en œuvre** de la proposition de centre énergétique Back River.

Recommandation aux organismes de réglementation

La Commission reconnaît que la surveillance de l'abondance, de la santé et des déplacements des caribous et des autres espèces sauvages comme les oiseaux migrateurs n'incombe pas uniquement au promoteur. Elle recommande donc aux organismes de réglementation ayant compétence sur les espèces sauvages potentiellement touchées de s'assurer que ces animaux soient efficacement protégés tout au long des phases de construction et d'exploitation du centre énergétique Back River.

Prochaines étapes

Les ministres compétents examineront le rapport et les recommandations qu'ils auront reçus de la Commission et prendront ensuite leur décision concernant la proposition. Puisque la Commission recommande que cette proposition soit autorisée à aller de l'avant, les ministres devront, dans les 90 à 180 jours suivant la réception du rapport :

Approuver

Approuver la décision de réexamen et les recommandations de la Commission.

Ou

Rejeter ou modifier

Rejeter ou modifier la décision de réexamen et des recommandations de la Commission, de la manière que les ministres estimeront appropriée.

La Commission remercie sincèrement tous les participants qui ont si généreusement partagé leurs connaissances, leurs expériences et leur expertise. Elle reconnaît et apprécie les sacrifices qu'ont fait toutes les parties pour assister en personne aux réunions de la CNER; elle remercie toutes celles et tous ceux qui ont accepté de se rencontrer et de travailler ensemble dans un esprit de collaboration et de respect, tout au long du processus d'évaluation.